

Министерство просвещения Российской Федерации

Федеральное государственное бюджетное образовательное учреждение
высшего образования
«Набережночелнинский государственный педагогический университет»
Индустриально-педагогический колледж

Методические указания к выполнению
курсовых и дипломных работ
для обучающихся по специальности
38.02.06 Финансы

Набережные Челны, 2023 г.

Составитель:

???. – преподаватель ИнПеКо

Рецензенты:

????

Методические указания к выполнению курсовых и дипломных работ для обучающихся по специальности 38.02.06 Финансы: учебно-методическое пособие/ составитель ???? – Набережные Челны: НГПУ, 2023. – 56 с.

© ???, 2023

© ФГБОУ ВО «НГПУ», 2023

Введение

Курсовые и дипломные работы представляют собой виды учебной и научно-исследовательской работы обучающихся. По своему характеру, содержанию и оформлению они должны соответствовать научному исследованию. При подготовке курсовой и дипломной работы у обучающихся, как правило, возникает много трудностей, связанных с методикой ее написания, оформлением и процедурой защиты. Это существенно осложняет деятельность начинающего самостоятельно к использованию комплекса знаний и практических навыков, полученных в течение всего курса обучения в колледже.

Данная методическая работа по подготовке, написанию и защите курсовых и дипломных работ предназначена для обучающихся по специальности 38.02.06 Финансы очной формы обучения.

Методические указания разработаны на основе учета наиболее распространенных проблем, связанных с написанием, оформлением и защитой курсовой и дипломной работы, и преследуют цели оказания помощи в этих направлениях. В работе отражаются общие требования к дипломной работе выпускника образовательного учреждения среднего профессионального образования (к ее содержанию, объему, структуре, научному руководству, критериям оценивания).

В методических указаниях сформулированы принципы построения курсовых и дипломных работ, изложены основные этапы ее выполнения – от выбора темы до защиты; приведены правила оформления текста, иллюстраций, таблиц, ссылок на источники и литературу; даны примеры оформления приложений. Обучающиеся также смогут ознакомиться с особенностями процедур рецензирования, защиты и оценки курсовой работы.

Цель данного издания – обеспечить единство требований, предъявляемых к содержанию, оформлению и качеству работ в целом.

Курсовые и дипломные работы могут быть выполнены по научным направлениям дисциплин, предусмотренных учебным планом.

Общие положения

Выполнение обучающимися курсовой работы осуществляется на заключительном этапе изучения учебной дисциплины, в ходе которого используются полученные знания и умения при решении комплексных задач, связанных со сферой профессиональной деятельности будущих специалистов. Количество курсовых работ и дисциплины, по которым они предусматриваются, определяются рабочим учебным планом по специальности и государственным образовательным стандартом среднего профессионального образования в части государственных требований к минимуму содержания и уровню подготовки выпускников по специальности.

Курсовая работа по дисциплине выполняется в сроки, определенные примерным учебным планом по специальности и рабочим учебным планом колледжа.

Дипломная работа – итоговое научно-исследовательское сочинение обучающегося, где выпускник подтверждает свое умение самостоятельно осуществлять поиск, подбор и анализ необходимых источников, демонстрирует умение грамотно сформулировать и изложить свои мысли и выводы.

Требования к содержанию, объему и структуре дипломной работы определяются Программой итоговой (итоговой государственной) аттестации университета на основании Положения о государственной итоговой аттестации выпускников по программам среднего профессионального образования в ФГБОУ ВО НГПУ.

Цель, задачи и этапы выполнения курсовых и дипломных работ

Цель и задачи курсовых и дипломных работ

Курсовая работа

Целью выполнению курсовых работ является формирование навыков самостоятельного, творческого решения профессиональных задач; систематизация и закрепление полученных теоретических знаний и практических умений по дисциплинам общепрофессионального и (или) специального циклов.

Задачами курсовой работы являются:

- расширение теоретических знаний по изучаемому курсу;
- приобретение практических навыков работы с источниками и литературой по теме исследования;

- обобщение и систематизация результатов исследования проблем, содержащихся в научной литературе;
- выявление дискуссионных теоретических вопросов в рамках исследуемой проблемы;
- приобретение навыков обработки фактического материала, составления и оформления многостраничных текстовых документов с табличными вставками, приложениями и ссылками и их анализ.

Назначение курсовых работ состоит в углубленном изучении конкретного научного вопроса с получением выводов теоретического или прикладного значения с привлечением знаний из более широкого круга специальных дисциплин. В курсовых работах, базирующихся на самостоятельных научных выводах, закладывается фундамент будущего дипломного исследования.

Дипломная работа является одним из видов аттестационных испытаний, завершающих обучение по основной профессиональной образовательной программе среднего профессионального образования.

Целью написания дипломной работы является творческое изучение и самостоятельное решение проблем по избранной специальности на основе обобщения специальной литературы и фактических данных согласно теме дипломной работы.

Защита дипломной работы проводится с целью выявления соответствия уровня и качества подготовки выпускников Государственному образовательному стандарту среднего профессионального образования в части государственных требований к минимуму содержания и уровню подготовки выпускников по специальности и готовности выпускника к профессиональной деятельности.

Задачи дипломной работы:

- систематизация, закрепление и расширение полученных обучающимися теоретических и практических знаний и умений по избранной специальности;
- развитие навыков самостоятельной работы, овладение методикой научного исследования при решении проблем и вопросов, рассматриваемых в дипломной работе;
- выяснение степени подготовленности выпускников к самостоятельной практической работе или к научным исследованиям по избранной специальности.

Для достижения указанных целей и решения поставленных задач за каждым обучающимся закрепляется руководитель, а в отдельных случаях –

консультанты по отдельным частям (вопросам) дипломной работы.

По направленности дипломные работы разделяют на исследовательские, обучающие, сервисные, социальные, творческие, рекламно-презентационные, конструкторские и др.

Задание на выполнение дипломной работы должно включать тему, краткое описание планируемого результата, исходных данных: условий и ресурсного обеспечения, необходимых для выполнения работ.

Достижение показателей оценки результатов выполнения и защиты дипломной работы оценивается государственной аттестационной комиссией в контексте актуальности, практической значимости, новизны, исполнительского уровня, технического, информационного и финансового обеспечения.

Критерии оценки результатов выполнения и защиты дипломной работы должны быть простыми для понимания, однозначными и непротиворечивыми.

Этапы работы

Процесс работы делится на три этапа: подготовительный, основной и заключительный.

В течение *подготовительного* этапа:

- обучающимся необходимо определиться с выбором темы работы;
- составить план дипломной работы;
- согласовать и утвердить план с руководителем работы;
- провести анализ и подбор литературы для написания курсовой работы;

Основной этап:

- определение целей и задач работы;
- аргументирование актуальности выбранной темы;
- разработка основной части работы;
- формирование выводов в виде заключения работы.

Заключительный этап:

- оформление работы в соответствии с требованиями;
- защита работы.

Требования к выполнению курсовых работ и дипломных работ

К курсовой и дипломной работе предъявляются следующие требования:

а) должны быть выполнены по актуальной для получаемой специальности теме;

б) должны быть выполнены обучающимися самостоятельно со ссылками на используемую литературу и другие источники информации. Допускается использование информации из интернет-источников, адреса которых обязательно должны быть приведены в списке использованных источников;

в) материал, собранный из источников информации, должен соответствовать целям и задачам работы и должен быть изложен *научным стилем*;

г) разделы и подразделы работы должны быть логически взаимосвязаны и подкреплены выводами и предложениями, сделанными автором самостоятельно. Результатом выполнения работы является достижение сформулированных во введении целей и задач;

д) при оформлении работы обучающемуся следует выдержать общие правила оформления, требования к текстовым документам, изложенные в ГОСТах;

е) к защите работа представляется на бумажном и электронном носителях. Последний включает текст работы в формате Word и презентацию результатов работы в формате Power Point.

Организация разработки тематики курсовых работ и дипломных работ

При выборе темы курсовой и дипломной работы обучающийся должен учитывать свой интерес к той или иной научной проблеме; степень личного знакомства с намечаемым для исследования объектом; характер и объем практически доступных для использования литературных, статистических и других источников и материалов. При этом немаловажно учесть место прохождения преддипломной практики, так как имеется возможность наиболее полно собрать необходимый материал для дипломной работы.

Обучающийся может предложить свою тему в направлении исследования инновационных видов туризма или индивидуальных творческих или профессиональных интересов, обосновав при этом важность и целесообразность ее разработки и получив согласие преподавателя.

Преподаватель выдает обучающемуся задание на выполнение курсовой работы. Любые изменения, названия темы после выдачи обучающемуся задания, не допускаются.

Тематика дипломных работ разрабатывается преподавателями университета совместно со специалистами организаций, заинтересованных в трудоустройстве выпускников. Далее перечень тем рассматривается на заседании выпускающей кафедры и утверждается ректором.

Тематика дипломной работы должна соответствовать содержанию одного или нескольких профессиональных модулей и отвечать современным требованиям развития науки, техники, производства, экономики, культуры и образования.

Структура курсовых и дипломных работ

В курсовых и дипломных работах выделяются следующие структурные элементы: титульный лист, оглавление, введение, основной текст, заключение, список использованных источников, приложения.

Титульный лист оформляется по единым требованиям с указанием наименования министерства, вуза, колледжа; темы курсовой или дипломной работы; сведений об исполнителе, о научном руководителе, о допуске к защите, места и года выполнения.

Содержание содержит перечень структурных элементов курсовых и дипломных работ с указанием номеров страниц.

Введение является вступлением к работе. В нем обосновывается выбор темы курсовой и дипломной работы, определяется ее актуальность и значимость для науки и практики.

Актуальность исследуемой темы и её обоснование: выявление значимости данной темы в современных условиях и оценку ее современного состояния. Необходимо указать на не изученность или недостаточную изученность темы в теоретическом обучении. Таким образом, обучающийся должен кратко аргументировать причину выбора именно данной темы (региона/района, вида туризма, анимационной программы). (финансовый контроль, бюджет, налоговая, страховая и валютная политика в РФ).

Определение актуальности темы является важнейшей частью научно-исследовательской деятельности, позволяет установить место предмета исследования в общей совокупности исследуемых проблем. С этой целью рассматриваются основные тенденции изучения и развития проблемы, анализируется текущее состояние, определяются границы исследования (объект, предмет), формируется основная цель, и устанавливаются задачи работы.

Исходя из степени исследования данной темы, формируется *цель работы*. Цель курсовой работы, которая представляет собой модель предполагаемого результата, указывает направление исследовательской деятельности. Цель работы должна быть сформулирована как исследовательское действие (разработка, выявление, определение и т.д.).

Задачи работы показывают пути достижения исследовательской цели. Их можно характеризовать как «шаги», приводящие к реализации цели. Предлагая комплекс задач, необходимо помнить, что цель всегда «шире» раскрывающих ее задач, поэтому они не должны дублировать или повторять цель. Задачами исследования являются конкретизированные или более частные цели исследования

Объект и предмет исследования обусловлены проблемой (темой) исследования и отражают ее суть.

Объект исследования – это та крупная, относительно самостоятельная часть объектной области, в которой находится предмет исследования.

Для обучающихся по специальности 38.02.06 Финансы это – сфера контроля и распределения средств федерального бюджета социальнокультурного сервиса и туризма.

Предмет исследования – это конкретная часть объекта (*объект* – это целое, а *предмет* – это часть целого), значимый для исследования элемент, какие-то грани объекта, нюансы, стороны, свойства и т.п.

Обоснование практической значимости исследования. Практическая значимость работы заключается в том, что результаты исследования можно применить и использовать в таких-то процессах, на таких-то объектах, в таких-то ситуациях или оно позволяет сделать усовершенствование такого-то объекта, процесса и т.п.

По объему оно должно занимать не более 3 страниц (прил. 1).

В структуре **основной текстовой части** должны быть выделены главы (1, 2), а в их составе – параграфы (1.1, 1.2), последовательно и логично раскрывающие содержание работы. Названия глав и параграфов должны быть сформулированы, по возможности, кратко и отражать их содержание. Названия параграфов не должны повторять названия глав.

Первая глава работы носит, как правило, теоретический характер. В ней раскрывается сущность и основные понятия темы, приводится краткий обзор литературы по избранной теме исследования, критически рассматриваются точки зрения различных авторов в их исторической последовательности, обосновывается позиция автора по дискуссионным вопросам темы. По объему первая глава не должна превышать 40% всей работы.

При изложении теоретических вопросов следует приводить определение основных понятий и терминов с обязательной ссылкой на источники.

Полезным подспорьем в выполнении этой части работы будут являться нормативно-правовые акты, регулирующие деятельность в сфере **оборота финансов. индустрии туризма.**

В данной части работы целесообразно приводить примеры из практики работы известных туристских фирм и транспортных компаний, при условии, что представленный практический материал будет наглядно иллюстрировать приводимые теоретические положения. Кроме того, рекомендуется использовать Интернет-ресурсы и прежде всего материалы, опубликованные на официальных сайтах **Национальных туристских администраций, предприятий туризма и основных перевозчиков туристского рынка, а также использовать информационно-поисковые системы (ИПС) Федеральной налоговой службы (ФНС России), Федеральной службы страхового надзора (Росстрахнадзор), Федеральной службы финансово-бюджетного надзора (Росфиннадзор), Федеральной таможенной службы, Федерального казначейства (Казначейство Российской Федерации), а также использовать информационно-поисковые системы (ИПС)** для подбора конкретного материала.

Вторая глава носит практический характер. Важно не только глубоко изучить существующую практику, но и осмыслить ее на основе анализа собранного материала. Задачей анализа является обзор и оценка практического материала, касающегося выбранной темы исследования. В результате проведенного анализа необходимо выявить основные проблемы по рассмотренной теме (приложение б).

В этой же главе должны быть определены пути совершенствования в рассматриваемой сфере деятельности, общепринятые способы и средства решения возникающих проблем, возможность их использования в деятельности объекта исследования, обоснованы возможные подходы к устранению выявленных недостатков и определены конкретные меры по общему повышению эффективности деятельности объекта исследования (например, **обучающимся осуществляется обоснование выбора выездного тура в рамках рассматриваемого вида туризма (согласно теме курсовой работы) в конкретную страну (страна выбирается обучающимся самостоятельно). Также разрабатывается программа тура, рассчитывается его стоимость, и дается исчерпывающая информация относительно рекомендаций по практической организации отправки туриста в выбранный тур, или обосновывается выбор страны мира для организации тура на основе анализа возможностей развития вида туризма в выбранной стране (территории, на которых развит вид туризма в стране, отмечаются на карте страны), спроса мировых и российских туристов, предложения российских туристических фирм).**

От того, насколько правильно и полно собран фактический материал, во многом зависит своевременное и качественное написание дипломной работы.

Поэтому, прежде чем приступить к сбору материала, следует тщательно продумать, какой именно фактический материал необходим для работы, и составить, по возможности, специальный план сбора материалов.

Успешный сбор практического материала для дипломной работы в значительной степени зависит от того, насколько четко студент представляет себе направление работы и какой материал необходимо получить в итоге. В процессе отбора материала и работы над ним у студентов постепенно вырабатывается исследовательский подход к практике, необходимый каждому специалисту.

В процессе обработки полученных данных используются такие взаимосвязанные приемы, как анализ и синтез.

Анализ - логический прием разделения целого на отдельные элементы и изучение каждого из них в отдельности во взаимосвязи с целым.

Синтез - объединение результатов для формирования (проектирования) целого. Анализ и синтез неразрывно связаны.

При обработке собранных практических материалов следует использовать современные методы статистического анализа (динамические ряды, группировки, средние величины и показатели вариации и др.), с тем, чтобы выявить закономерности и сделать научно обоснованные выводы. Содержание практической части дипломной работы необходимо иллюстрировать таблицами, схемами, диаграммами и другими материалами, которые размещают по тексту работы или в виде приложений.

В *заклучении* содержатся основные выводы по работе, исходя из поставленных задач, указывается практическая значимость исследования, даются конкретные предложения по организации тура, по отправке туриста в ту или иную страну и др. и методические рекомендации, намечаются основные направления дальнейшей разработки проблемы. Выводы формулируются в

тезисной форме либо в конце каждой главы, либо в заключении. Выводы и предложения должны непосредственно вытекать из анализа тех или иных проблем в рамках темы исследования и самого текста работы, быть конкретными, четкими, лаконичными, ориентированными на практическое использование.

указываются краткие выводы по всем разделам, содержащимся в выпускной квалификационной работе, а также делаются выводы по всей проведенной работе в целом. Также указывается, достигнуты ли цель и задачи, поставленные перед началом выполнения выпускной квалификационной работы.

Список использованных источников является составной частью работы и отражает степень изученности рассматриваемой проблемы. В список включаются, как правило, не только те источники, на которые в работе имеются библиографические ссылки, но и те, которые были изучены при исследовании темы работы.

Список используемых источников включает в себя: для курсовой работы (проекта) не менее 15 наименований; для дипломной работы – не менее 25 наименований.

Самостоятельная работа при подборе литературы не исключает, а наоборот, предполагает консультации с преподавателем-руководителем работы. С ним должен быть обязательно согласован список отобранной литературы и, в частности, с его помощью привлечены новейшие издания и материалы.

Для выполнения дипломной работы студенту в обязательном порядке следует использовать нормативно-правовые акты, которые располагаются в соответствии с убыванием их юридической силы в следующем порядке:

- Конституция Российской Федерации.
- Кодексы - по алфавиту.
- Законы Российской Федерации - по хронологии.
- Указы Президента Российской Федерации - по хронологии.
- Акты Правительства Российской Федерации - по хронологии вне зависимости от вида нормативного акта.
- Акты министерств и ведомств - по хронологии вне зависимости от принадлежности и видов актов.
- Решения иных государственных органов и органов местного самоуправления - по алфавиту, а затем - по хронологии.

Материалы юридической практики располагаются после вышеперечисленных актов в хронологической последовательности (т.е. по годам) в следующем порядке:

- Постановления Конституционного суда РФ.
- Постановления Пленумов Верховного Суда Российской Федерации и Высшего Арбитражного суда Российской Федерации.

При выполнении дипломной работы целесообразно использовать монографии, учебники, учебные пособия, справочники, а также журнальные статьи. Источником данных для написания дипломной работы в современных условиях является сеть Интернет.

Работу над литературными источниками следует начинать с изучения законов РФ, учебников, учебных пособий, а также монографий. Затем изучаются статьи в журналах.

Отобранные литературные источники должны быть законспектированы. Прочитав и законспектировав тот или иной источник, следует продумать вопрос о том, где, исходя из плана дипломной работы, могут быть использованы полученные материалы. Подобная систематизация позволяет на основе критического анализа отобранного материала более глубоко и всесторонне осветить основные вопросы темы.

Записи прочитанного могут быть сделаны в виде выписок, конспектов. Выписки из текста делают обычно дословно, в виде цитат. При этом выбирают наиболее важные, весомые высказывания, основные идеи, которые необходимо процитировать в дипломной работе. После каждой цитаты, заимствованного высказывания должна быть ссылка на автора и источник. Поэтому при конспектировании следует сразу же делать ссылки на автора и источник информации (название, место и год издания, издательство, количество страниц).

Приложения выделяются в том случае, если есть объемные табличные, расчетные или другие материалы, которые имеют вспомогательное значение для достижения цели работы. В приложения могут быть вынесены исходная информация, программы туров, карты, формы документов, рекламные материалы, ксерокопии документов, фотографии, буклеты и т. д. Приложения должны иметь названия, отражающие их содержание, на которые в тексте основной части должны быть даны ссылки. Приложения обозначаются арабскими цифрами.

Приложение(я) выносятся сведения, которые необходимы для более подробного раскрытия вопроса. В качестве приложений может быть приложен справочный или вспомогательный материал, имеющий непосредственное отношение к работе: бухгалтерская и налоговая отчетность, статистические данные, графики, таблицы и др. материалы, на которые есть ссылки в работе. Их наличие свидетельствует о глубине проработки материала по избранной теме и является подтверждением обоснованности выводов и предложений.

Приложения располагаются в конце работы. Необходимость в приложениях обычно возникает тогда, когда приведенные в работе соображения требуют более детального их пояснения или подтверждения дополнительными материалами, включение которых в основной текст нарушит логику изложения или приведет к другим нежелательным последствиям.

Нумерация листов приложений должна быть сквозная. Она является продолжением общей нумерации основного текста. В тексте, как правило, дается ссылка на этот материал.

Основные требования к оформлению курсовых и дипломных работ

Работа должна быть выполнена печатным способом с использованием компьютера и принтера на одной стороне листа белой бумаги одного сорта формата А4 (210x297 мм), без рамки, с полями: левое – 30 мм, верхнее и нижнее – 20 мм, правое – 10 мм. Количество строк на одной странице должно включать не менее 30, текст печатается через 1,5 интервала, гарнитура Times New Roman (кегель №14).

Все страницы работы, включая приложения, нумеруются по порядку без пропусков и повторений. Первой страницей считается титульный лист, на котором нумерация страниц не ставится, на следующей странице ставится цифра «2» и т.д. Порядковый номер страницы печатают на середине верхнего поля страницы.

При оформлении титульного листа используется шрифт Times New Roman, размер шрифта – 14 пт, междустрочный интервал – 1.

Переносы слов в надписях титульного листа не допускаются.

Титульный лист работы не нумеруется, но включается в общую нумерацию.

В тексте не допускаются сокращения слов, кроме установленных правилами русской орфографии, пунктуации (т.е. – то есть, см – сантиметр, кг – килограмм, гг. – годы, вв. – века и т.п.).

Не допускаются разного рода текстовые вставки и дополнения, помещенные на отдельных страницах или оборотной стороне листа, а также переносы целых абзацев текста в другие места с пометкой: «продолжение на стр. ».

Главы имеют порядковую нумерацию в пределах всей работы и обозначаются арабскими цифрами с точкой в конце, например: Глава 1. или Глава 2. и т.д. Параграфы нумеруются арабскими цифрами, например, 1.1., 1.2., 1.3., 2.1., 2.2., 2.3. Введение и заключение не нумеруются.

Заголовки глав пишут симметрично тексту прописными буквами с расстоянием до последующего текста 10 мм (одна пустая строка), параграфов – с абзаца строчными буквами, первая буква – прописная (заглавная). Номер соответствующей главы и параграфа ставят в начале заголовка. Точку в конце заголовков не ставят, слова в заголовках не переносят, заголовки не подчеркивают. Очередную главу необходимо начинать на новом листе, после окончания предыдущей главы. Не допускается писать заголовок главы на одном листе, а его текст – на другом.

В оглавлении курсовой работы (проекта), дипломной работы последовательно перечисляются наименования всех составных частей работы с указанием номеров глав и параграфов и проставляются номера страниц, на которых начинается соответствующий текст (в том числе приложения).

Дипломная работа обучающегося готовится в двух экземплярах: первый экземпляр – в электронном виде; второй экземпляр – в распечатанном виде на бумажном носителе в твердом переплете.

Работа должна быть грамотно написана, отпечатана на белой бумаге формата А4 (210x297 мм) на одной стороне листа на компьютере.

Объем курсовой работы (проекта) обучающегося составляет в среднем не более 25 страниц машинописного текста (без учета приложений).

Объем дипломной работы обучающегося составляет в среднем не более 35 страниц машинописного текста (без учета приложений). Значительное превышение или недобор установленного объема являются недостатком работы и указывают на то, что обучающийся не сумел отобрать и переработать нужный материал.

Таблицы и иллюстрации оформляются согласно требованиям.

К *иллюстрациям* относятся: рисунки, фотоснимки, карты, схемы, графики, диаграммы и др.

Правила оформления иллюстраций:

Иллюстративный материал может быть представлен рисунками, фотографиями, картами, нотами, графиками, чертежами, схемами, диаграммами и другим подобным материалом. Иллюстрации, используемые в работе, размещают под текстом, в котором впервые дана ссылка на них, или на следующей странице, а при необходимости – в приложении к работе. Допускается использование приложений нестандартного размера, которые в сложенном виде соответствуют формату А4. Иллюстрации нумеруют арабскими цифрами сквозной нумерацией или в пределах главы (раздела). На все иллюстрации должны быть приведены ссылки в тексте работы. При ссылке следует писать слово «рисунок» с указанием его номера. Иллюстративный материал оформляют в соответствии с требованиями ГОСТ 2.105.

Например:

Текст текст текст текст текст текст текст текст текст текст текст текст текст. Текст текст текст текст текст текст текст текст текст текст текст текст текст (рисунок 1.1.1).

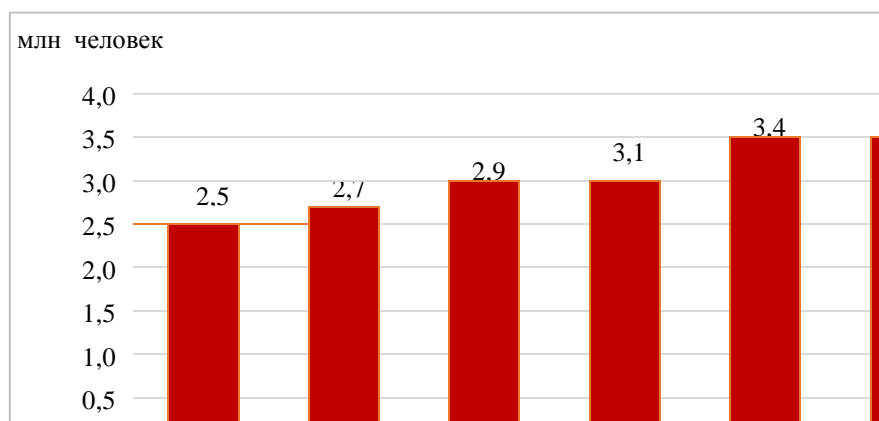


Рисунок 1.1.1. **Динамика туристского потока в Республику Татарстан**

Таблицы, используемые в работе, размещают под текстом, в котором впервые дана ссылка на них, или на следующей странице, а при необходимости – в приложении к работе. Таблицы нумеруют арабскими цифрами сквозной нумерацией или в пределах главы (раздела). Если таблица одна, то она не нумеруется, а в тексте слово «таблица» пишется полностью. Каждая таблица должна иметь заголовок.

На все таблицы должны быть приведены ссылки в тексте работы. При ссылке следует писать слово «таблица» с указанием ее номера.

Пример:

Текст текст текст текст текст текст текст текст текст текст текст текст текст текст. Текст текст текст текст текст текст текст текст текст текст текст текст (таблица 1.2.1).

Таблица 1.2.1

Отличия посетителей от прочих категорий путешествующих лиц

Признаки	Путешествующие лица	
	посетители	прочие категории путешествующих лиц
перемещение	выезд за пределы обычной среды местонахождения	между различными географическими пунктами
цель	туристская	любая
продолжительность пребывания	менее 1 года	любая

Текст текст текст текст текст текст текст текст текст текст текст текст текст текст. Текст текст текст текст текст текст текст текст текст текст текст текст.

Таблицу с большим количеством строк допускается переносить на другую страницу, при этом заголовок таблицы помещают только над ее первой частью, а над переносимой частью пишут слово «Продолжение табл.». Если в работе несколько таблиц, то после слова «продолжение» указывают номер таблицы, а само слово «таблица» пишут сокращенно, например: «Продолжение табл. 1.1.1».

Цифры в графах таблиц должны проставляться так, чтобы разряды чисел во всей графе были расположены один под другим. В одной графе количество десятичных знаков должно быть одинаковым. Если данные отсутствуют, то в графах ставят знак тире. Округление числовых значений величин до первого, второго и т.д. десятичного знака для различных значений одного и того же наименования показателя должно быть одинаковым.

На все таблицы в тексте работы должны быть даны ссылки с указанием их порядкового номера. Пример:

В таблице 1.2.2 показаны самые популярные международные

Таблица 1

Международный туризм по стране назначения

Страна	Количество туристов из-за рубежа в 2017 г., млн чел. [1]	Количество туристов из-за рубежа в 2016 г., млн чел. [1]	Разница между 2016 и 2017 гг., (%)
1. Франция	86.9	82.7	5.1
2. Испания	81.8	75.3	8.6
3. США	76.9	76.4	0.7
4. Китай	60.7	59.3	2.5
5. Италия	58.3	52.4	11.2

Продолжение табл. 1

6. Мексика	39.3	35.1	12.0
7. Великобритания	37.7	35.8	5.1
8. Турция	37.6	30.3	24.1
9. Германия	37.5	35.6	5.2
10. Таиланд	35.4	32.6	8.6

Не допускается при переносе отделять заголовок таблицы от самой таблицы, оставлять на странице только «шапку» таблицы без записи хотя бы одной строки табличных данных. Итоговая строка также не должна быть отделена от таблицы.

В таблицах можно использовать одинарный интервал, а размер шрифта сократить до 12 пт. Названия таблиц не выделяются жирным шрифтом.

В приложениях помещают вспомогательные материалы по рассматриваемой теме: таблицы, рисунки, схемы и т. п. Каждое приложение должно начинаться с нового листа. При этом в правом верхнем углу листа пишут прописными буквами: Приложение и указывают его номер. Если в работе больше одного приложения, их нумеруют последовательно арабскими цифрами, например: Приложение 1, Приложение 2 и т.д.

Каждое приложение должно иметь заголовок, который помещают ниже слова «Приложение» над содержанием приложения, сопровождающееся сноской.

Рисунки, таблицы, помещенные в приложении, имеют сквозную нумерацию.

При ссылке на приложение в тексте работы пишут в скобках «приложение...» и указывают номер приложения, например: (приложение 1).

Приложения оформляют как продолжение текстовой части исследования со сквозной нумерацией листов, после списка использованных источников и литературы.

Список использованных источников и литературы оформляется в соответствии с требованиями ГОСТ.

Страницы следует нумеровать арабскими цифрами, соблюдая сквозную нумерацию по всему тексту. Номер страницы проставляется сверху по центру, размер шрифта 10. Титульный лист включается в общую нумерацию, но номер страницы не указывается. Иллюстрации, таблицы, расположенные на отдельных листах, включаются в общую нумерацию страниц. Главы, параграфы и подпараграфы нумеруются арабскими цифрами. Например, Глава 1., 1.1., 1.2. и т.д. Каждая глава, введение, заключение, список использованных источников начинаются с новой страницы и имеют заголовок, напечатанный строчными буквами. Заголовки следует располагать по центру, полужирным шрифтом, без точки в конце, не подчеркивая. Переносы слов в заголовках не допускаются.

В тексте работы заголовки глав, параграфов выравниваются по центру и пишутся строчными буквами, начиная с прописной буквы полужирным шрифтом. Каждую страницу работы необходимо использовать полностью. Запрещается на последней странице главы (введения, глав, выводов и заключения) оставлять по 1-5 строк (так называемые «висячие строки»). В работе не должно быть листов, в которых на большой площади отсутствует текст. Недопустимо оставлять заголовок главы или параграфа без текста на листе бумаги.

Абзацы одного параграфа пишутся без пропуска строк между ними. Переносы в словах заголовков глав, параграфов не допускаются. Точку в конце заголовка не ставят. Если заголовок состоит из нескольких предложений, то между ними ставится точка.

Расстояние между заголовком главы и заголовком параграфа этой главы, между текстом параграфа до заголовка следующего параграфа должно составлять пробел, равный двум интервалам, или 8 мм.

Заголовок параграфа не должен отделяться от текста параграфа.

В тексте работы могут быть перечисления. Перед каждой позицией перечисления следует ставить дефис или использовать арабские цифры, после которых ставится точка, а запись производится с абзацного отступа.

Пример:

- Бельгия;
- Германия;

или

1.
2.

При написании текстовой части не рекомендуется вести изложение от первого лица: «Я считаю», «По моему мнению» и т.п. Желательно выражать мысль в безличной форме: «на основе проведенного исследования», «в ходе анализа выяснено», «в ходе исследования установлено» и т.п. Возможно использование местоимений множественного числа первого лица: «на наш взгляд», «нами было выявлено» и т.п.

Список использованных источников и литературы оформляется в соответствии с требованиями ГОСТ.

Книга под фамилией автора

Описание книги начинается с фамилии автора, если книга имеет не более трех авторов.

Книги одного автора

Борисова, Н.В. Мифопоэтика всеединства в философской прозе М. Пришвина: учеб.-метод. пособие / Н.В. Борисова. – Елец: Изд-во Елецкого гос. ун-та, 2004. – 227 с.

Краснова, Т.В. Древнерусская топонимия Елецкой земли: монография / Т.В. Краснова. – Елец: Изд-во Елецкого гос. ун-та, 2004. – 157 с.

Маергойз, Л.С. Элементы линейной алгебры и аналитической геометрии: учеб. / Л.С. Маергойз. – М.: АСВ, 2004. – 232 с.

Петушкова, Г.И. Проектирование костюма: учеб. для вузов / Г.И. Петушкова. – М.: Академия, 2004. – 416 с.

Книги двух авторов

Кузовлев, В.П. Философия активности учебной деятельности учащихся: монография / В.П. Кузовлев, А.В. Музальков. – Елец: Изд-во Елецкого гос. ун-та, 2004. – 219 с.

Нуркова, В.В. Психология: учеб. для вузов / В.В. Нуркова, Н.Б. Березанская. – М.: Высш. образование. – 2005. – 464 с.

Книги трех авторов

Душков, Б.А. Психология труда, профессиональной, информационной и организационной деятельности: учеб. пособие для вузов / Б.А. Душков, А.В. Королев, Б.А. Смирнов. – М.: Академический проект, 2005. – 848 с.

Максимов, Н.В. Архитектура ЭВМ и вычислительных систем: учеб. для вузов / Н.В. Максимов, Т.Д. Партыка, И.И. Попов. – М.: Инфра-М, 2005. – 512 с.

Книга под заглавием

Описание книги дается на заглавие, если книга написана четырьмя и более авторами. На заглавие описываются коллективные монографии, сборники статей и т.п.

Вестник Елецкого государственного университета им. И.А. Бунина. – Елец: Изд-во Елецкого гос. ун-та, 2004. – Сер. Филология. – Вып. 3. – 336 с.

История России: учеб. / А.С. Орлов [и др.]. – 2-е изд., перераб. и доп. – М.: ТК Велби: Проспект, 2005. – 520 с.

Комплекс контрольных заданий и тестов по экономическому анализу: учебно-метод. пособ. для вузов / А.А. Сливинская [и др.]. – Елец: Изд-во Елецкого гос. ун-та, 2003. – 73 с.

Материалы научно-практической конференции юридического факультета Елецкого государственного университета имени И.А. Бунина. – Елец: Изд-во Елецкого гос. ун-та, 2010. – Вып. 4. – 138 с.

Мировая художественная культура: в 2 т. / Б.А. Эренграсс [и др.]. – М.: Высшая школа, 2015. – Т. 2. – 511 с.

Михаил Пришвин: актуальные вопросы изучения творческого наследия: материалы Международ. науч. конференции, посвященной 130летию со дня рождения писателя. – Елец: Изд-во Елецкого гос. ун-та, 2009. – Вып. 2. – 292 с.

Теория и практика дистанционного обучения: учеб. пособие для студентов пед. вузов / М.Ю. Бухаркина [и др.]; под ред. Е.С. Полат. – М.: Академия, 2014. – 416 с.

Законодательные материалы

Гражданский процессуальный кодекс РСФСР: [принят третьей сес. Верхов. Совета РСФСР шестого созыва 15 июня 1964 г.]: офиц. текст: по состоянию на 15 нояб. 2001 г. / М-во юстиции Рос. Федерации. – М.: Маркетинг, 2001. – 159 с.

Конституция Российской Федерации. – М.: Приор, 2011. – 32 с.

Стандарты

Запись под заголовком:

ГОСТ Р 517721-2001. Аппаратура радиоэлектронная бытовая. Входные и выходные параметры и типы соединений. Технические требования. – Введ. 2002-01-01. – М.: Изд-во стандартов, 2001. – 27 с. *Запись под заглавием:*

Аппаратура радиоэлектронная бытовая. Входные и выходные параметры и типы соединений. Технические требования: ГОСТ Р 517721 – 2009. – Введ. 2002-01-01. – М.: Изд-во стандартов, 2009. – IV, 27 с.: ил.

Патентные документы

Приемопередающее устройство: пат. 2187888 Рос. Федерация: МПК Н 04 В 1/38, Н 04 J 13/00/ Чугаева В.И.; заявитель и патентообладатель Воронеж, науч.-исслед. ин-т связи. – №2000131736/09; заявл. 18.12.00; опубл.

20.08.02, Бюл. №23 (II ч.). – 3 с: ил.

Изоиздания

Шедевры французского искусства 18 века: календарь: 2002/ Торговый дом «Медный всадник»; вступ. ст. С. Кудрявцевой. – СПб.: П-2, 2001. – 24 с: цв. ил.

Картографические издания

Европа. Государства Европы [физическая карта] / сост. и подгот. к печати ПКО «Картография» в 1985 г.; ст. ред. Л.Н. Колосова; ред. Н.А. Дубовой. – Испр. в 2000 г. – 1:5000 000, 50 км в 1 см; пр-ция норм. Кон. Равнопром. – М.: Роскартография, 2000 – 1к.: цв., табл.; 106x89 см.

Нотные издания

Бойко, Р.Г. Петровские звоны [Ноты]: (Юность Петра): муз. ил. к рус. истории времен Петра Первого: ор. 36 / Ростислав Бойко. – Партитура. – М.: Композитор, 2011. – 96 с.

Аудиоиздания

Гладков, Г.А. Как львенок и черепаха пели песню и другие сказки про Африку [Звукозапись] / Геннадий Гладков; исп. Г. Вицин, В. Ливанов, О. Анофриев [и др.]. – М.: Экстрафон, 2012. – 1 мк.

Роман (иеромон.). Песни [Звукозапись] / иеромонах Роман; исп. Жанна Бичевская. – СПб.: Центр духов. Просвещения, 2011. – 1 электрон, опт. диск. – (Песнопения иеромонаха Романа; вып. 3)

Видеоиздания От заката до рассвета [Видеозапись] / реж. Роберт Родригес; в ролях: К. Тарантино, Х. Кейтель, Дж. Клуни; Paramount Films. – М.: Премьервидеофильм, 2015. – 1 вк.

Диссертации, авторефераты диссертаций

Григорьева, А.К. Речевые ошибки и уровни языковой компетенции: автореф. дис. ... канд. филол. наук / А.К. Григорьева. – Пенза: ПТПУ, 2014. – 24 с.

Составная часть документов Статья

из...

...собрания сочинений

Локк, Дж. Опыт о веротерпимости / Дж. Локк // Собр. соч.: в 3 т. – М., 2009. – Т. 3. – С. 66-90.

...книги, сборника, хрестоматии

Коротких, В.И. О порядке чтения, который поможет научиться сохранять вкус и отыскивать удовольствие в книгах / В.И. Коротких // Человек и культурно-образовательная среда: сб. науч. работ. – Елец: Изд-во Елецкого гос. ун-та, 2015. – С. 43-59.

Ларских, З.П. Психолого-дидактические требования к проектированию компьютерных учебных программ по русскому языку / З.П. Ларских // Проблемы русского и общего языкознания: межвуз. сб. науч. тр. – Елец: Издво Елецкого гос. ун-та, 2014. – Вып. 2. – С. 210-216.

Цивилизация Запада в XX веке / Н.В. Шишова [и др.] // История и культурология: учеб. пособие для студентов. – 2-е изд., доп. и перераб. – М., 2010. – Гл. 13. – С. 347-366 *продолжающегося издания.*

Белозерцев, Е.П. Методологические основы изучения образования / Е.П. Белозерцев // Вестн. Елецк. ун-та. Сер. Педагогика. – 2015. – Вып. 7. – С. 4-28. – Библиогр.: с. 221.

Борисова, Н.В. Православие и культура / Н.В. Борисова, Т.А. Полякова // Собор: альманах религиоведения. – Елец: Изд-во Елецкого гос. ун-та, 2015. – Вып. 5. – С. 17-23.

...журнала

Мартышин, О.В. Нравственные основы теории государства и права / О.В. Мартышин // Государство и право. – 2016. – № 7. – С. 5-12.

Трепавлов, В.В. «Непоколебимый столп»: образ России XVI-XVIII вв. в представлении ее народов / В.В. Трепавлов // Вопросы истории. – 2015. – № 8. – С. 36-46 *.....газеты*

Петров, В.Г. Богато то общество, в котором дороги люди: монолог о главном / В.Г. Петров // Липецкая газета. – 2016. – 10 февраля.

В аналитическом описании статьи из газеты область количественной характеристики (страница) указывается, если газета имеет более 8 страниц.

Рецензия

Хатунцев, С. Консервативный проект / С. Хатунцев // Москва. – 2015. – № 8. – С. 214-217. – Рец. на кн.: Чернавский М.Ю. Религиозно-философские основы консерватизма в России: научная монография / М.Ю. Чернавский. – М., 2015. – 305 с.

Моряков, В.И. / В.И. Моряков // Вопросы истории. – 2001. – № 3. – С. 166-162. – Рец. на кн.: Человек эпохи Просвещения: сб. ст.; отв. ред. Г.С. Кучеренко. – М.: Наука, 1999. – 224 с.

Нормативные акты

О государственном языке Российской Федерации: Федер. закон от 1 июня 2005 г., № 53-ФЗ // Российская газета. – 2005. – 7 июня. – С. 10.

О борьбе с международным терроризмом: постановление Гос. Думы РФ. Собр. от 20 сент. 2001 г. №1865 // Собр. законодательства Рос. Федерации. – 2001. – № 40. – Ст. 3810. – С. 8541-8543.

О государственной судебно-экспертной деятельности в Российской Федерации: Федер. закон от 31 мая 2001 г. № 73-83 // Ведомости Федер. Собр. Рос. Федерации. – 2001. – № 17. – Ст. 940. – С. 11-28.

Электронные ресурсы в целом

Арбитражный процесс : учеб. для студентов юрид. вузов и факультетов / под ред. В.В. Яркова. – 2-е изд., перераб. и доп. – М.: Волтерс Клувер, 2013. – URL: <http://www.consultant.ru>.

Консультант Плюс: Высшая школа : учеб. пособие. – Электрон. текстовые данные (400 Мб). – [М.]: Консультант Плюс, 2014-2015. – Вып. 4: К осеннему семестру 2015. – 1 электрон, опт. диск (CD-ROM). Образование: исследовано в мире / под патронажем Рос. акад. образования, Гос. науч. пед. б-ки. – М.: OIM.RU, 2010-2011. – URL: <http://www.oim.ru>. – 10.02.2011.

Художественная энциклопедия зарубежного классического искусства [Электронный ресурс]. – Электрон, текстовые, граф., зв. дан. и прикладная прогр. (546 Мб). – М.: Большая Рос. энцикл., 2016. – 1 электрон, опт. Диск (CDROM). – (Интерактивный мир).

Набор элементов библиографического описания может быть расширенным и сокращенным. В сокращенном варианте, рекомендуемом для курсовых работ, допускается не указывать издательство.

Библиографические ссылки

При написании курсовой работы (проекта), дипломной работы обучающийся обязан приводить ссылки на авторов и источники, из которых он заимствует материалы или отдельные результаты. Использование заимствованного материала без ссылки на автора и источник заимствования является плагиатом. Курсовая работа (проект), дипломная работа, в которой обнаружен плагиат, не допускается к защите.

Библиографические ссылки составляют неотъемлемую часть работы. Они необходимы при цитировании, при заимствовании материалов из других источников, при упоминании или анализе работ того или иного автора, при необходимости адресовать читателя к трудам, в которых рассматривался данный вопрос.

Библиографические ссылки оформляют в соответствии с требованиями ГОСТ Р 7.0.5.

Ссылка заключается в квадратные скобки в строку с текстом работы, например, [12]. Цитаты должны заключаться в кавычки, при этом указывается номер источника по списку и страница этого источника, например, [5, с. 12].

Требования, предъявляемые к написанию курсовой работы

Начальным этапом выполнения курсовой работы является *обоснование актуальности выбора темы*. На этом этапе обучающийся осмысливает выбор темы курсовой работы, проводит анализ роли и значения выбранной темы. Осуществляет согласование темы курсовой работы с научным руководителем. После утверждения выбранной темы на первой консультации научный руководитель в общих чертах знакомит обучающегося с содержанием будущей работы, рекомендует основные литературные источники, дает задание, следуя которому обучающийся должен составить *план курсовой работы*. Первоначально составленный план является предварительным и по мере написания работы может меняться путем внесения дополнительных пунктов или их сокращения.

В ходе последующих консультаций преподавателем разъясняются принципы разработки и оформления, примерное распределение времени на выполнение отдельных частей курсовой работы (проекта), даются ответы на вопросы обучающихся.

Таким образом, курсовая работа выполняется в соответствии с заданием, которое получает обучающийся, исходя из темы курсовой работы.

Поиск и выбор *источников и литературы* по теме является одним из важнейших этапов работы над курсовой работой. На этом этапе осуществляется самостоятельный поиск первичного материала по теме, проводится его систематизация, обобщение, анализ с точки зрения полноты изложения, теоретической и методической новизны в исследовании темы. Особое внимание при этом обращается на подбор материала и соответствующую его обработку.

Обязательным условием при написании курсовой работы является использование не только учебных и учебно-методических, но и периодических изданий. Важнейший источник теоретических идей и фактов – нормативно-правовые и нормативно-методические документы по исследуемой теме. Литература по теме подбирается в систематических (тематических) и алфавитных каталогах, имеющихся в каждой библиотеке.

При изучении литературы обучающийся должен отбирать и осмысливать необходимый для курсовой работы материал, исходя из намеченных разделов будущей работы. Рекомендуется сразу отмечать, в какой части работы будет использован тот или иной материал, то или иное положение, развиваемое автором соответствующего литературного источника.

Результаты проведенного анализа источников и литературы и собственные выводы приводятся в виде текста. На этом этапе происходит раскрытие темы, в текстовой форме излагаются полученные результаты

согласно разработанному плану. Курсовую работу необходимо дополнить таблицами и рисунками (схемами, диаграммами и т. д.), приложениями, конкретизирующими, обобщающими, систематизирующими предлагаемый материал.

Все сведения, взятые из конкретного источника и используемые при написании курсовой работы, должны быть снабжены соответствующей ссылкой на его номер в списке использованных источников.

Затем осуществляется оформление *результатов* проведенного исследования, необходимых по тексту вставок, ссылок и приложений; составление списка использованных источников; окончательное оформление курсовой работы и представление ее научному руководителю.

Оформление курсовой работы складывается из ряда последовательных операций, выполнение которых не менее важно, чем написание текста и которые требуют большого количества времени. К числу таких операций относятся тщательная проверка и редактирование текста перед распечаткой; уточнение названий отдельных частей работы (глав, параграфов); составление содержания работы с соответствующей рубрикацией; тщательная проверка приводимых в тексте цитат, ссылок, формул, латинских названий; перепечатка текста с соблюдением всех правил орфографии; составление списка использованных источников; изготовление иллюстративных материалов и титульного листа, соединение всех частей работы и ее скрепление.

Защита курсовой работы. Курсовая работа защищается обучающимся в период сессии. Выступление рекомендуется подготовить по следующему плану:

- 1) цель выполнения данной работы;
- 2) краткое изложение содержания темы;
- 3) рекомендации для практического использования результатов работы;
- 4) основные использованные источники.

Требования, предъявляемые к написанию дипломной работы

Задания на дипломную работу:

- разрабатываются преподавателями, имеющими опыт деятельности в соответствующей сфере;
- подписываются руководителем работы и рассматриваются на заседании выпускающей кафедры института;
- проходят экспертизу у работодателей;
- согласовываются с работодателями и утверждаются проректором по учебной работе;

– выдаются обучающемуся не позднее, чем за две недели до начала производственной (преддипломной) практики.

– сопровождаются консультацией, в ходе которой разъясняются назначение и задачи, структура и объем работы, принципы разработки и оформления, примерное распределение времени на выполнение отдельных частей дипломной работы.

К дипломной работе как завершающему этапу обучения обучающихся предъявляются следующие требования:

– наличие новых теоретических и практических результатов, полученных лично выпускником;

– актуальность, новизна и практическая значимость;

– использование в выпускной квалификационной работе современных методов решения управленческих, экономических, правовых, психологических задач и обработки информации;

– применение компьютерных технологий, предусматривающее использование и описание пакета прикладных программ, стандартных программ;

– комплексность решения задачи, означающая рассмотрение, постановку задачи и разработку всех видов обеспечения: методического, информационного, математического, программного и организационного;

– обоснование эффективности предлагаемых решений;

– изложение материала должно быть профессионально грамотным, логичным, с широким использованием блок-схем, графиков, алгоритмов.

В целом дипломная работа должна отражать умение выпускника самостоятельно разработать избранную тему и содержать убедительную аргументацию выдвигаемых теоретических и практических положений.

Оригинальность постановки и решения вопросов, рассматриваемых в дипломной работе, в соответствии с особенностями исследования, является одним из критериев оценки качества дипломной работы.

Разработка и защита дипломной работы состоит из следующих последовательных этапов:

– выбор темы дипломной работы;

– получение индивидуального задания на дипломную работу;

– подбор и первоначальное ознакомление с литературой по избранной теме;

- составление первоначального варианта плана дипломной работы и согласование его с руководителем;
- изучение отобранной рекомендованной научным руководителем литературы и действующей практики решения проблем в рамках темы исследования;
- аналитическая обработка фактического материала в сочетании с материалом литературных источников;
- составление окончательного плана дипломной работы и согласование его с руководителем;
- написание текста дипломной работы (первоначального варианта) и представление его руководителю;
- доработка текста дипломной работы по замечаниям руководителя;
- представление завершенной и оформленной работы научному руководителю и получение его заключения (отзыва);
- передача дипломной работы на рецензирование;
- представление дипломной работы с отзывом руководителя и рецензией в учебную часть колледжа;
- подготовка доклада для защиты дипломной работы;
- защита дипломной работы.

Обучающимся предоставлено право выбора любой из предлагаемых *тем дипломных работ*. По согласованию с руководителем обучающийся может предложить для исследования тему, не включенную в данный перечень, а также несколько изменить название темы из предложенного списка, придав ей желаемую направленность, расширив или сузив ее. Выбранная тема исследования должна соответствовать накопленному практическому опыту, уровню подготовки, научным интересам и личным наклонностям обучающихся, базироваться на конкретном фактическом материале.

Выбор темы дипломной работы и ее утверждение должны быть завершены до начала преддипломной практики. После выбора и утверждения темы дипломной работы обучающийся получает индивидуальное задание на дипломную работу, составляет ее план и представляет его своему научному руководителю на утверждение.

План дипломной работы, должен отражать основную идею исследования, раскрывать его содержание и характер. В плане должны быть выделены наиболее актуальные вопросы исследования.

Работа с литературными источниками, сбор и обработка фактического материала.

Реализация плана выполнения работы начинается с поиска и анализа литературных источников по избранной теме. С целью выявления степени разработанности данной темы исследования, в первую очередь следует ознакомиться с научно-теоретической, научно-методической, энциклопедической и периодической литературой.

Отобранные рекомендованные литературные источники целесообразно законспектировать. В процессе изучения литературных источников необходимо определить, при написании какого раздела работы (в соответствии с составленным планом) могут быть использованы полученные знания. Такая систематизация полученных знаний на основе критического анализа отобранного материала позволяет более глубоко и всесторонне осветить основные вопросы темы исследования.

При работе с литературой необходимо подразделять выписки на дословные (с указанием страниц цитируемого литературного источника) и конспективные (также с указанием страниц литературного источника). Это позволит избежать неоговоренного (без ссылки на автора) включения в работу чужого текста.

Изучение литературы рекомендуется производить в определенной последовательности. Так, чтобы получить общее представление об основных теоретических проблемах в рамках темы исследования, изучение целесообразно начинать с литературы, раскрывающей сущность изучаемых вопросов. К таким литературным источникам относятся главным образом монографии. Далее следует изучить материалы учебников, журнальных и газетных публикаций. Указанная последовательность в изучении литературных источников позволяет постепенно накапливать и углублять знания, идти от простого к сложному.

Тщательное изучение литературных источников желательно провести до начала сбора фактического материала, только глубокое и всестороннее ознакомление с вопросами теории по литературным источникам позволит критически подойти к подбору и изучению фактических данных по теме исследования.

Сбор фактического материала является одним из наиболее ответственных и сложных этапов исследования. От того, насколько правильно и полно собран фактический материал, во многом зависит своевременное

высококачественное написание курсовой и дипломной работы. При ее написании следует ориентироваться на наиболее свежие фактические данные, относящиеся к последнему году, полугодию, кварталу.

Сбор фактического материала следует осуществлять исходя из конкретных вопросов темы дипломной работы. Особое внимание следует обратить на те данные, которые могут подтвердить правильность сделанных в работе выводов, а также послужить обоснованием выдвигаемых автором предложений и рекомендаций. Следует провести счетную и логическую проверку подобранного фактического материала, чтобы факты не вызывали сомнений.

Источниками исходной информации для выполнения работ могут быть:

- данные, полученные из литературных источников и с официальных сайтов информационной системы Интернет;
- архивы разного происхождения (результаты стандартных сетевых и экспедиционных наблюдений);
- справочные и ежегодные издания;
- результаты полевых, лабораторных исследований и др.

Собранную базу данных следует систематизировать. Обработка этих данных сводится к проведению различных расчетов, построению таблиц, графиков, диаграмм, картограмм, картодиаграмм, картосхем, служащих основой для последующего анализа.

После завершения обработки исходного материала приступают к анализу (осмыслению) её результатов. Этот анализ должен быть направлен на наиболее полное освещение основного вопроса исследования; суть его заключается в следующем: в выявлении масштабов и темпов изменения отдельных показателей, закономерностей их развития и взаимосвязей между ними; в определении факторов, влияющих на уровень различных показателей и степени этого влияния.

Список использованных источников должен включать только источники, непосредственно использованные в работе, т.е. те, которые цитировались, на которые делались ссылки или если они послужили основой при формировании точки зрения обучающегося.

Составление окончательного плана дипломной работы. После изучения и систематизации знаний из отобранной литературы, сбора и аналитической обработки фактического материала возможны некоторые изменения в первоначальном плане дипломной работы. Все изменения плана дипломной работы должны быть согласованы с руководителем, а изменение формулировки темы – с руководителем и заведующим кафедрой.

Изложение текстового материала дипломных работ. На основе плана (или развернутого плана) исследования при написании дипломной работы рекомендуется составлять так называемый рабочий план каждого раздела (параграфа), что позволяет систематизировать материал, облегчает достижение логической взаимосвязи в раскрытии вопросов конкретного раздела. Кроме того, такой план поможет научному руководителю оказать обучающемуся помощь в определении содержания и последовательности рассмотрения отдельных вопросов каждого раздела (параграфа), что существенно сокращает объем последующих доработок.

Изложение материала в работе должно быть последовательным, логичным, основанным на фактическом материале по теме исследования. Все разделы работы (главы, параграфы, а также отдельные вопросы внутри параграфов) должны быть связаны между собой.

Следует обратить особое внимание на использование нормативных документов. Необходимо использовать только действующие нормативные документы. Недопустимыми являются ссылки на отмененные или утратившие силу нормативные документы.

Иллюстрация отдельных положений дипломной работы цифровыми материалами из справочников, монографий и других литературных источников, а также цитаты различных авторов и заимствованных принципиальных положений обязательно должны сопровождаться соответствующими ссылками на источники.

Заключение является завершающей стадией написания дипломной работы, содержащей в сжатой форме теоретические выводы и практические предложения. Иными словами, в заключении автором формулируются общие выводы результатов проведенного исследования, обобщающие частные выводы, полученные на предыдущих этапах работы.

Требования к лингвистическому оформлению

Курсовая работа должна быть написана логически последовательно. Повторное употребление одного и того же слова, если это возможно, допустимо через 50 слов. Не должны употребляться как излишне пространные и сложно построенные предложения, так и чрезмерно краткие лаконичные фразы, слабо между собой связанные, допускающие двойные толкования и т. д.

При написании курсовой работы не рекомендуется вести изложение от первого лица единственного числа: «я наблюдал ...», «я считаю ...», «..., по моему мнению,...» и т. д. Корректнее использовать местоимение «мы». Допускаются обороты с сохранением первого лица множественного числа, в

которых исключается местоимение «мы», то есть фразы строятся с употреблением слов «наблюдаем», «устанавливаем», «имеем». Можно использовать выражения «на наш взгляд», «..., по нашему мнению, ...», однако предпочтительнее выражать ту же мысль в безличной форме, например:

- *на основе выполненного анализа можно утверждать ...;*
- *проведенные исследования подтвердили...;*
- *представляется целесообразным отметить;*
- *установлено, что;*
- *делается вывод о...;*
- *следует подчеркнуть, выделить;*
- *можно сделать вывод о том, что;*
- *необходимо рассмотреть, изучить, дополнить;*
- *в работе рассматриваются, анализируются...*

При написании курсовой работы необходимо пользоваться языком научного изложения. Здесь могут быть использованы следующие слова и выражения:

для указания на последовательность развития мысли и временную соотнесенность:

- *прежде всего, сначала, в первую очередь;*
- *во – первых, во – вторых и т. д.;*
- *затем, далее, в заключение, итак, наконец;*
- *до сих пор, ранее, в предыдущих исследованиях, до настоящего времени;*
- *в последние годы, десятилетия;* для сопоставления и противопоставления:
- *однако, в то время как, тем не менее, но, вместе с тем;*
- *как..., так и...;*
- *с одной стороны..., с другой стороны, не только..., но и; – по сравнению, в отличие, в противоположность;* для указания на следствие, причинность:
- *таким образом, следовательно, итак, в связи с этим;*
- *отсюда следует, понятно, ясно;*
- *это позволяет сделать вывод, заключение;*
- *свидетельствует, говорит, дает возможность;*
- *в результате;*

для дополнения и уточнения:

- *помимо этого, кроме того, также и, наряду с..., в частности;*
- *главным образом, особенно, именно;*

для иллюстрации сказанного:

- например, так;
- проиллюстрируем сказанное следующим примером, приведем пример;
- подтверждением выше сказанного является;

для ссылки на предыдущие высказывания, мнения, исследования и т.д.:

- было установлено, рассмотрено, выявлено, проанализировано;
- как говорилось, отмечалось, подчеркивалось;
- аналогичный, подобный, идентичный анализ, результат;
- по мнению X, как отмечает X, согласно теории X;

для введения новой информации:

- рассмотрим следующие случаи, дополнительные примеры;
- перейдем к рассмотрению, анализу, описанию;
- остановимся более детально на...;
- следующим вопросом является...;
- еще одним важнейшим аспектом изучаемой проблемы является...;

для выражения логических связей между частями высказывания:

- как показал анализ, как было сказано выше;
- на основании полученных данных;
- проведенное исследование позволяет сделать вывод;
- резюмируя сказанное;
- дальнейшие перспективы исследования связаны с....

Письменная речь требует использования в тексте большого числа развернутых предложений, включающих придаточные предложения, причастные и деепричастные обороты. В связи с этим часто употребляются составные подчинительные союзы и клише:

- поскольку; благодаря тому, что; в соответствии с;
- в связи, в результате;
- при условии, что; несмотря на;
- наряду с, в течение, в ходе, по мере.

Необходимо определить основные понятия по теме исследования, чтобы использование их в тексте курсовой работы и дипломной работе было однозначным. Это означает: то или иное понятие, которое разными учеными может трактоваться по-разному, должно во всем тексте данной работы от начала до конца иметь лишь одно, четко определенное автором курсовой, дипломной работы значение.

В курсовой работе и дипломной работе должно быть соблюдено единство стиля изложения, обеспечена орфографическая, синтаксическая и стилистическая грамотность в соответствии с нормами современного русского языка.

Примерный план выполнения практической части курсовых и дипломных работ по тематике, связанной с исследованием ведущих туроператоров российского туристского рынка, сравнительным анализом предлагаемого ими туристского продукта или основных маршрутов (на примере какой-либо страны):

1. Определить три ведущих туроператора данного направления с помощью отраслевого бюллетеня и web-портала ТУРПРОМ www.tourprom.ru.

2. С помощью поисковых систем найти официальные сайты выбранных для дальнейшего исследования туроператоров, например: <https://www.tui.ru/>, www.teztour.com.

3. Дать характеристику каждого туроператора: номер в Едином федеральном реестре туроператоров, как давно существует на рынке, каковы объемы продаж, какими основными направлениями занимается, какими отличительными особенностями известен на российском туристском рынке, размер штата сотрудников и количество и местонахождение офисов продаж, ФИО генерального директора, награды и т. п.

4. Определить профиль работы каждого туроператора (доминирующие в его ассортименте виды или географические направления туров).

Если в курсовой работе исследуется сразу несколько туроператоров, то рекомендуется по возможности свести данные в единую таблицу.

5. Дать характеристику страны как направления выездного (выездного, внутреннего) туризма.

6. Определить перечень основных маршрутов по конкретной стране.

7. При необходимости дать описание конкретного рассматриваемого региона.

8. Для тем, связанных с анализом маршрутов, детально проанализировать выбранный для исследования маршрут каждой из трех ведущих компаний по основным услугам, включенным в турпакет:

- основные перевозчики (авиакомпании), виды рейсов (регулярные или чартерные, прямые или стыковочные), аэропорт вылета, аэропорт прибытия, расписание полетов, время в пути, тип самолета;

- наличие трансферта, способ его осуществления (групповой или индивидуальный), удаленность отелей (курортов) от аэропорта;

- гостиничная база (расположение отелей, их категории и типы номеров, инфраструктура);

- предлагаемый тип питания, место его организации; - основные и дополнительные экскурсии и т. п.

Результаты исследования рекомендуется свести в единую таблицу по балльной системе (аналогично нижеприведенному анализу туристского продукта), проанализировать преимущества и недостатки маршрута выбранных туроператоров и сделать соответствующие выводы.

9. Для тем, связанных с исследованием туристского продукта: выбрать один из самых популярных маршрутов, условные сроки поездки, категорию отелей и один из наиболее распространенных вариантов размещения, затем детально проанализировать туристский продукт 3-х ведущих туроператоров данного направления по перечню услуг, стоимости тура и условиям или порядку бронирования.

Например, сравнительный анализ туристских продуктов целесообразно провести в табличной форме, оценивая отдельные элементы предложения в баллах по степени привлекательности для клиентов и полноте: 3 балла – удовлетворительное предложение; 4 балла – хорошее предложение; 5 баллов – отличное предложение.

Таблица 1

Сравнительный анализ туристских продуктов

№ п/п	Наименование признака	Предлагаемый продукт от «...»	Продукт сравнения от «...»	Продукт сравнения от «...»
1.	Доставка к месту отдыха	Регулярные и чартерные авиарейсы – 5 б.	Только чартерные рейсы – 4 б.	Только чартерные рейсы – 4 б.
2.	Размещение	Самые популярные отели 3* и 4* - 5 б.	Самые популярные отели 3* и 4* - 5 б.	Менее известные отели 3* и 4* - 4 б.
3.	Питание	Все виды (ВВ, НВ и FB) – 5 б.	Все виды (ВВ, НВ и FB) – 5 б.	Только НВ и FB – 4 б.
4.	Программы досуга	Уникальный семейный тур «Взрослые и дети» - 5 б.	Традиционные – 3 б.	Традиционные – 3 б.
5.	Дополнительное предложение	Разнообразное, насыщенное – 5 б.	Разнообразное, насыщенное – 5 б.	Разнообразное – 4 б.
6.	Сервис	Высокий уровень – 5 б.	Хороший – 4 б.	Хороший – 4 б.
7.	Цена: На традиционный продукт	Best Cup Salou 3* 1383 евро – 4 б.	Best Cup Salou 3* 1317 евро – 5 б.	Golden Donaire Beach 3* 1394 евро – 3 б.
	По системе Fortuna	Fortuna 3* 1315 евро – 5 б.	Fortuna 3* 1377 евро – 4 б.	Мин. цена 3* 1394 евро – 3 б.
	Тур «Взрослые и дети»	Salauris Palace 4* 1302 евро – 5 б.	Мин.цена обычного тура в 4* 1510 евро – 3 б.	Мин.цена обычного тура в 4* 1443 евро – 4 б.

8.	Информационная поддержка	Отличная – 5 б.	Отличная – 5 б.	Отличная – 5 б.
	Итого:	49 баллов	43 балла	38 баллов

Вывод: Сравнительный анализ представленных продуктов показал, что предлагаемый тур от «...» более выгоден для клиентов, так как при более низкой цене предлагает более насыщенную и интересную программу отдыха.

Примерный план выполнения практической части курсовых и дипломных работ по тематике, связанной с технологией разработки заказных специализированных программ для различных сегментов потребительского рынка

1. Определить основную цель поездки, возрастной и социальный статус членов делегации, в случае заказа делового тура – сферу деятельности участников поездки.

2. С помощью поисковых систем подобрать инкам-туроператора (встречающую компанию в указанной стране), специализирующуюся на данном виде туров. Если в ассортименте этого туроператора имеется групповой тур, аналогичный разрабатываемому, приступить к его дальнейшей модификации согласно заданию.

3. Задать приблизительные даты поездки и выявить возможность приобретения необходимого количества авиабилетов экономического класса различных авиакомпаний (желательно двух) по заданному направлению с помощью звонка в любое агентство по продаже международных авиабилетов. Уточнить номера рейсов, расписание и аэропорты вылета и прибытия.

4. В зависимости от цели тура и состава группы, подобрать два альтернативных варианта размещения.

Для школьных групп чаще всего предлагают отели 2*, не обязательно в центре города, с возможностью размещения в номерах по 3-4 человека.

Для молодежных групп – 2-3*, с размещением по 2-3 человека в номере, но неподалеку от модных клубов и других известных мест активного проведения досуга.

В случае разработки тура с целью посещения выставки, необходимо найти официальный сайт организатора мероприятия. Как правило, выставочные комплексы расположены на окраине города, поэтому необходимо подобрать один вариант отеля 3-4* рядом с экспоцентром (чтобы исключить трансфер отель-выставка-отель), второй – в историческом центре города (с организацией трансфера на выставку). Обязательно учитывается занимаемая должность членов делегации, для руководителей предлагается перелет бизнес-классом и одноместное размещение в отеле более высокой категории (4-5*),

для работников среднего звена – возможно двухместное размещение в отеле 3*.

В случае разработки тура с целью повышения квалификации, желательно подбирать отели 3-4* с возможностью аренды конференц-зала для проведения официальных мероприятий.

5. При формировании программы для заказных групп обычно предполагается организация питания (полупансион и полный пансион), эта услуга чаще всего изначально включается в состав турпакета, так как предприятия или организации оплачивают заказ по безналичному расчету. Соответственно, необходимо выявить наличие ресторана в предлагаемом отеле, и, если там предлагается только завтрак, необходимо найти кафе или ресторан неподалеку от отеля для организации обеда и/или ужина, меню которого учитывало бы специфику группы и программу тура.

6. Организация деловой части. Обычно программа делового тура подразумевает проведение двух мероприятий (в зависимости от цели поездки):

- посещение выставки в течение двух дней (на целый день или на полдня, по согласованию с заказчиком), с трансфером или без него, с профессиональным переводчиком или без него;

- повышение квалификации: или два посещения предприятий (организаций) указанного профиля с проведением деловых встреч, переговоров, обменов мнениями, «круглых столов» с иностранными коллегами по заданной тематике; или два семинара в конференц-зале отеля с привлечением ведущих специалистов крупнейших учебных центров указанного профиля по заданной тематике; или комбинация вышеуказанных мероприятий.

В этом случае также прорабатывается вопрос необходимости организации трансферта и заказа профессионального переводчика.

7. Предложение лечебно-оздоровительных программ.

Оздоровительный отдых в зависимости от средств воздействия на организм человека подразделяется на климато-, бальнео-, море-, грязелечение и др. Программы лечебных туров строятся с учетом того, что примерно половина времени тратится на лечебно-оздоровительные мероприятия. Для прохождения курса лечения как правило требуется оформление санаторнокурортной карты.

В зависимости от заданного направления, необходимо предложить клиентам соответствующие отели с возможностью прохождения курса лечения на базе этого отеля или расположенного в непосредственной близости от него лечебного центра. Желательно подобрать несколько альтернативных

вариантов программ оздоровительного отдыха, специализирующихся на различных проблемах.

8. Экскурсионная программа. В зависимости от целей поездки и состава групп необходимо составить программу познавательных и культурно-развлекательных мероприятий:

- для школьных групп - найти и предложить экскурсии, отличающиеся от традиционных и учитывающие потребности именно этого сегмента. Например: не просто экскурсия в знаменитый музей, а возможность проведения художниками мастер-класса для детей (такие мероприятия нередко проводятся в Лувре и т. п.), посещение специализированных музеев научно-технического творчества детей (Ля Виллет в Париже), музеев восковых фигур с интереснейшими шоу, крытых аквапарков и т. д.;

- для молодежных групп – подготовить список с адресами и кратким описанием выставок современного искусства, известных клубов, дискотек, национальных и популярных шоу и других культурных мероприятий данного направления;

- для деловых программ – в дополнение к официальным мероприятиям не слишком насыщенную, но разнообразную и интересную культурную программу с учетом контингента.

Целесообразно поэтапно записать проработку всех деталей программы, обосновать выбор услуг на каждом этапе, по возможности составить калькуляцию турпакета и свести все данные в единую программу. Как приложение к программе, можно разместить важную дополнительную информацию, на которую необходимо обратить внимание участников поездки.

Методические указания к выполнению презентации курсовой и дипломной работы

Мультимедийные презентации используются для того, чтобы выступающий смог на большом экране или мониторе наглядно продемонстрировать дополнительные материалы к своему сообщению.

Общие требования к презентации:

1. Презентация не должна быть меньше 10 слайдов.
2. Первый лист – это титульный лист, на котором обязательно должны быть представлены: название проекта; название учебного заведения; фамилия, имя, отчество автора, номер группы.
3. Следующим слайдом должно быть содержание, где представлены основные этапы. Желательно, чтобы из содержания по гиперссылке можно перейти на необходимую страницу и вернуться вновь на содержание.

4. Дизайн – эргономические требования: сочетаемость цветов, ограниченное количество объектов на слайде, цвет текста.

Создание презентации состоит из трех этапов:

I. Планирование презентации – это многошаговая процедура, включающая определение целей, изучение аудитории, формирование структуры и логики подачи материала. Планирование презентации включает в себя:

1. Определение целей.
2. Сбор информации об аудитории.
3. Определение основной идеи презентации.
4. Подбор дополнительной информации.
5. Планирование выступления.
6. Создание структуры презентации.
7. Проверка логики подачи материала.
8. Подготовка заключения.

II. Разработка презентации – методологические особенности подготовки слайдов презентации, включая вертикальную и горизонтальную логику, содержание и соотношение текстовой и графической информации.

III. Репетиция презентации – это проверка и отладка созданной презентации.

Требования к оформлению презентаций

В оформлении презентаций выделяют два блока: оформление слайдов и представление информации на них. Для создания качественной презентации необходимо соблюдать ряд требований, предъявляемых к оформлению данных блоков.

Оформление слайдов

Стиль	Соблюдайте единый стиль оформления Избегайте стилей, которые будут отвлекать от самой презентации Вспомогательная информация (управляющие кнопки) не должны преобладать над основной информацией (текстом, иллюстрациями)
Фон	Для фона предпочтительны холодные тона
Использование цвета	На одном слайде рекомендуется использовать не более трех цветов: один для фона, один для заголовка, один для текста Для фона и текста используйте контрастные цвета Обратите внимание на цвет гиперссылок (до и после использования) Таблица сочетаемости цветов в приложении

Анимационные эффекты	Используйте возможности компьютерной анимации для представления информации на слайде Не стоит злоупотреблять различными анимационными эффектами, они не должны отвлекать внимание от содержания информации на слайде
<i>Представление информации</i>	
Содержание информации	Используйте короткие слова и предложения Минимизируйте количество предлогов, наречий, прилагательных Заголовки должны привлекать внимание аудитории
Расположение информации на странице	Предпочтительно горизонтальное расположение информации. Наиболее важная информация должна располагаться в центре экрана. и на слайде располагается картинка, надпись должна располагаться под ней.
Шрифты	Для заголовков – не менее 24. Для информации не менее 18. Шрифты без засечек легче читать с большого расстояния. Нельзя смешивать разные типы шрифтов в одной презентации. Для выделения информации следует использовать жирный шрифт, курсив или подчеркивание. Нельзя злоупотреблять прописными буквами (они читаются хуже строчных).
Способы выделения информации	Следует использовать: рамки; границы, заливку; штриховку, стрелки; рисунки, диаграммы, схемы для иллюстрации наиболее важных фактов
Объем информации	Не стоит заполнять один слайд слишком большим объемом информации: люди могут одновременно запомнить не более трех фактов, выводов, определений Наибольшая эффективность достигается тогда, когда ключевые пункты отображаются по одному на каждом отдельном слайде
Виды слайдов	Для обеспечения разнообразия следует использовать разные виды слайдов: с текстом; с таблицами; с диаграммами

Функции руководителя дипломной работы

В целях оказания выпускнику теоретической и практической помощи в период подготовки и написания дипломной работы назначается руководитель. Как правило, им является преподаватель, под руководством которого обучающийся проходил преддипломную практику.

Основными функциями руководителя дипломной работы являются:

- разработка индивидуальных заданий;
- консультирование по вопросам содержания и последовательности выполнения дипломной работы;
- оказание помощи обучающимся в подборе необходимой литературы;
- контроль хода выполнения дипломной работы;
- подготовка письменного отзыва на дипломную работу.

По завершении обучающимся дипломной работы руководитель подписывает ее и вместе с заданием и своим письменным отзывом передает в

учебную часть колледжа.

Выпускнику следует периодически (по обоюдной договоренности, примерно раз в неделю) информировать руководителя о ходе подготовки дипломной работы, консультироваться по вызывающим затруднения или сомнения вопросам, обязательно ставить руководителя в известность о возможных отклонениях от утвержденного графика выполнения работы. Выпускнику следует иметь в виду, что руководитель не является ни соавтором, ни редактором дипломной работы и поэтому не должен поправлять все имеющиеся в работе теоретические, методологические, стилистические и другие ошибки.

На различных стадиях подготовки и выполнения дипломной работы задачи руководителя изменяются. На первом этапе подготовки руководитель советует, как приступить к рассмотрению темы, корректирует план работы и дает рекомендации по списку литературы.

В ходе выполнения работы руководитель выступает как оппонент, указывает выпускнику на недостатки аргументации, композиции, стиля и т. п., советует, как их лучше устранить.

Рекомендации и замечания руководителя выпускник должен воспринимать творчески. Ответственность за теоретически и методологически правильную разработку и освещение темы, качество содержания и оформление дипломной работы полностью лежит на нем, а не на руководителе.

После получения окончательного варианта дипломной работы руководитель составляет *письменный отзыв*.

В *отзыве* руководитель дипломной работы:

- обосновывает ее актуальность и научную новизну, принципиальное отличие от ранее разработанных аналогов;
- дает общую оценку содержания работы с описанием ее отдельных направлений по разделам: оригинальности решений, логики переходов от раздела к разделу, обоснованности выводов и предложений и т. д.;
- характеризует дисциплинированность выпускника в выполнении общего графика дипломной работы, а также соблюдение им сроков представления отдельных разделов в соответствии с заданием;
- детально описывает положительные стороны работы и формирует замечания по ее содержанию и оформлению, рекомендации по возможной доработке, перечень устраненных замечаний руководителя в период совместной работы;
- оценивает целесообразность проведенного внедрения, полученный эффект, дает свои рекомендации по расширению области внедрения на производстве и в учебном процессе;
- обязательно дает предварительную общую оценку дипломной работы.

Руководитель дипломной работы обязательно подписывает отзыв, точно

указывая место работы, должность, ученую степень и звание, дату выдачи отзыва. Подпись преподавателя заверяется печатью.

По желанию руководителя в отзыв могут быть внесены некоторые нестандартные подразделы и сведения о работе, но их согласование с руководством колледжа обязательно.

Если выпускник нуждается в консультациях по отдельным специальным вопросам, то директор колледжа может их назначить дополнительно.

Рецензирование дипломной работы

Для объективной оценки дипломной работы проводится ее рецензирование специалистами в соответствующей области. Состав рецензентов утверждается ректором. В качестве рецензентов могут привлекаться специалисты из числа работников предприятий, организаций, преподавателей образовательных учреждений, хорошо владеющих вопросами, связанными с тематикой дипломных работ.

Законченная дипломная работа, подписанная обучающимся и консультантами, представляется руководителю, который после просмотра и одобрения подписывает ее. Вместе с письменным отзывом руководителя она передается руководству колледжа, решающему вопрос о направлении ее на рецензирование.

Рецензия должна включать:

- заключение о соответствии дипломной работы заданию;
- оценку качества выполнения каждого раздела дипломной работы;
- оценку степени разработки новых вопросов, оригинальности решений (предложений), теоретической и практической значимости работы;
- оценку дипломной работы.

Рецензия должна быть получена не позднее, чем за три дня до защиты. Содержание рецензии доводится до сведения обучающихся не позднее, чем за день до защиты дипломной работы. Внесение изменений в дипломную работу после получения рецензии не допускается.

На защиту работы в ГАК можно дополнительно представить отзыв ведущей организации, по заказу которой выполнялась работа. В нем должна быть отмечена практическая ценность полученных результатов и стадия их внедрения.

Если результат дипломной работы принимают к внедрению, то к защите об этом необходимо представить справку установленного образца.

Защита курсовой работы

Обучающийся представляет готовый материал для проверки правильности выполнения и направления хода дальнейших работ преподавателю. Выполненную полностью работу обучающийся также сдает

преподавателю на проверку, а затем защищает ее в заранее установленные в задании и в учебном плане сроки.

К защите допускаются обучающиеся, в установленные сроки представившие на проверку курсовые работы, отвечающие предъявляемым к ним настоящими методическими указаниями требованиям. Если работа выполнена не в соответствии с требованиями, она возвращается автору для доработки. Работа, сданная позже установленных заданием сроков, на доработку не возвращается, и тем самым ее автор лишается возможности дополнить свое исследование и повысить итоговую оценку.

Защита курсовой работы проводится после ее проверки руководителем. Кроме краткого доклада обучающегося по теме исследования, она включает ответы на вопросы и замечания преподавателя. На защите обучающийся должен свободно ориентироваться в любом вопросе своего исследования и давать исчерпывающие ответы на вопросы и замечания по нему.

Итоговая оценка за курсовую работу складывается из оценки содержания и оформления работы, а также оценки за устную защиту.

После защиты оценка проставляется в ведомость и зачетную книжку обучающегося преподавателем. Окончательный вариант курсовой работы в бумажном варианте сдается на хранение на кафедру.

Обучающиеся, не представившие в срок курсовые работы или не защитившие их по неуважительным причинам, считаются имеющими академическую задолженность и не допускаются к экзаменационной сессии.

Подготовка к защите дипломной работы

При защите дипломной работы проверяется готовность выпускника к выполнению профессиональных функций, предусмотренных образовательным стандартом специальности, оценивается приобретенный выпускником в процессе обучения практический опыт, способность аргументировано обосновывать и защищать в процессе дискуссии выполненные исследования.

Процедура защиты дипломных работ определяется Положением об итоговой государственной аттестации выпускников образовательных учреждений среднего профессионального образования в Российской Федерации. В соответствии с этим Положением к защите допускаются лица, успешно завершившие в полном объеме освоение основной образовательной программы по специальности в соответствии с требованиями Государственного образовательного стандарта среднего профессионального образования и успешно прошедшие все виды итоговых аттестационных испытаний.

Для допуска к защите обучающемуся необходимо иметь следующие материалы и документы:

- законченную работу, заверенную подписями, обозначенными на

титульном листе;

- письменный отзыв руководителя; письменный отзыв рецензента;
- зачетную книжку, заполненную в точном соответствии с учебным планом.

Подпись рецензента должна быть заверена печатью. Рецензия должна быть от представителя другой организации или структурного подразделения вуза.

К сроку защиты дипломной работы текст работы с приложениями к ней оформляется в *одном* экземпляре и на *электронном носителе*.

Доклад выпускника на защите дипломной работы

В целях повышения качества защиты выпускник консультируется с руководителем, прорабатывает доклад к защите и его краткие тезисы (прил. 3).

В докладе должны быть отражены следующие основные моменты:

- цель работы: теоретические предпосылки исследования;
- обоснование метода выбора исследования;
- изложение основных результатов работы;
- перспективы дальнейшего развития темы;
- краткие выводы по тем результатам работы, которые, определяют практическую значимость, степень и характер новизны элементов научного вклада.

На предзащите перед комиссией доклад выпускника может подвергнуться существенной корректировке по основным направлениям. Тезисы доклада к защите должны содержать обязательное обращение к членам ГАК, представление темы работы, а также обоснование интереса к проблеме. Должно быть приведено обоснование актуальности выбранной темы, сформулирована основная цель исследования и дан перечень необходимых для ее разрешения задач. В докладе следует кратко описать методику изучения проблематики дипломной работы, дать характеристику организации, на примере деятельности которой она выполнялась. Иллюстрации к работе должны соответствовать материалам доклада.

Здесь должны найти обязательное отражение результаты проведенного анализа организационно-экономических, социально-психологических, правовых и других аспектов, включая описание структуры, функций и ключевых результатов деятельности организации.

В тезисах доклада целесообразно показать перечень «слабых мест» исследуемой проблемы, наметить пути реформирования рассматриваемой системы, сформулировать основные рекомендации по проблеме и дать перечень практических мероприятий по ее разрешению. Желательно обосновать количественную оценку расчетных параметров, привести необходимые формулы и условные обозначения, дать характеристики основных терминов и описать экономический или социальный эффект от

внедрения разработанных мероприятий на производстве. В докладе необходимо описать состав и структуру выходных документов, также целесообразно отразить перспективность подобных разработок и направления, развивающих идею дипломной работы.

Трудно дать исчерпывающий перечень всех вопросов, которые целесообразно отразить в тезисах доклада дипломной работы. По согласованию с руководителем выпускник может расширить или сузить предлагаемый набор вопросов, индивидуально расставить акценты в самом докладе, на предзащите или защите.

Защита дипломной работы

Защита дипломной работы проводится на открытом заседании Государственной аттестационной комиссии (ГАК). ГАК возглавляет председатель, который организует и контролирует деятельность комиссии, обеспечивает единство требований, предъявляемых к выпускникам.

На заседании ГАК могут присутствовать руководители дипломной работы, рецензенты, а также обучающиеся и все заинтересованные лица.

На заседания ГАК кафедрой представляются следующие документы:

- государственные требования к минимуму содержания и уровню подготовки выпускников и дополнительные требования колледжа по специальности;
- программа итоговой аттестации;
- приказ ректора о допуске обучающихся к итоговой государственной аттестации;
- сведения об успеваемости обучающихся; – зачетные книжки обучающихся;
- книга протоколов заседаний ГАК.

На защиту дипломной работы отводится 45 минут. Процедура защиты устанавливается председателем Государственной аттестационной комиссии по согласованию с членами комиссии и, как правило, включает доклад обучающегося (не более 10–15 минут), чтение отзыва и рецензии, вопросы членов комиссии, ответы. Может быть предусмотрено выступление руководителя дипломной работы, а также рецензента, если он присутствует на заседании ГАК.

Решение ГАК об окончательной оценке дипломной работы основывается на рецензии, отзыве руководителя, содержании доклада и качестве ответов обучающегося-выпускника в процессе защиты своей дипломной работы.

На закрытом заседании члены ГАК обсуждают результаты защиты и выносятся решение ГАК об оценке работы, о присвоении соответствующей квалификации и выдаче диплома.

В случае разделения мнения между членами комиссии о вынесении той

или иной оценки и о присвоении квалификации поровну выносятся та оценка и принимается то решение, которое поддержал председатель комиссии.

Критерии оценки дипломной работы:

- понимает сущность и социальную значимость выбранной профессии;
- обосновывает новизну проекта, его практическую значимость;
- предъявляет работу, оформленную в соответствии с основными требованиями о нормоконтроле;
- сопровождает защиту качественной электронной презентацией, соответствующей структуре и содержанию дипломной работы;
- решает профессиональную проблему в соответствии с нормативно-правовыми документами, регламентирующими профессиональную деятельность;
- осуществляет поиск и использует информацию, необходимую для эффективного выполнения профессиональных задач;
- осуществляет сравнительный анализ различных точек зрения на изучаемую тему;
- устанавливает связь между теоретическими и практическими результатами и их соответствие с целями, задачами, гипотезой исследования;
- логично выстраивает защиту, аргументирует ответы на вопросы;
- умеет структурировать знания, решать сложные практические (творческие) задачи;
- умеет проводить исследование научных и производственных задач, в том числе путем проектирования экспериментов, анализа и интерпретации данных, синтеза информации для получения обоснованных выводов;
- конструирует теоретические модели;
- представляет и обосновывает собственную теоретическую позицию;
- оригинальность и новизна полученных результатов, научных, конструкторских и технологических решений;
- использует различные технологии, в том числе инновационные, при изготовлении проекта;
- защищает собственную профессиональную позицию;
- обобщает результаты исследования, делает выводы;
- представляет результаты апробации проекта;
- представляет и интерпретирует результаты исследования;

- осуществляет самооценку деятельности и результатов (осознание и обобщение собственного уровня профессионального развития);

Дипломная работа оценивается по 4-балльной системе.

На *«отлично»* оценивается работа, в которой глубоко изложены главные проблемы по теме, даны методы их решения в тесной связи с практикой в современных условиях рыночных отношений, где показаны умения проводить научные исследования, делать выводы и давать рекомендации по теории и практике исследуемых вопросов, защита которой также была четкой, при защите работы обучающийся показывает глубокое знание вопросов темы, свободно оперирует данными исследования, во время доклада использует иллюстративный (таблицы, схемы, графики и т.п.) или раздаточный материал, легко отвечает на поставленные вопросы.

Оценку *«хорошо»* получает обучающийся, работа которого отвечает основным требованиям, предъявляемым к дипломной работе, но который при защите дал не на все вопросы достаточно глубокие и аргументированные ответы.

Оценка *«удовлетворительно»* выставляется в случаях, когда дипломная работа: носит исследовательский характер, содержит грамотно изложенные теоретические положения, базируется на практическом материале, но отличается поверхностным анализом практического опыта по исследуемой проблеме, характеризуется непоследовательным изложением материала и необоснованными предложениями; в отзывах руководителя дипломной работы и рецензента имеются замечания по содержанию работы и методам исследования; при защите работы обучающийся проявляет неуверенность, показывает слабое знание вопросов темы, не дает полного, аргументированного ответа на заданные вопросы, иллюстративный материал подготовлен некачественно.

«Неудовлетворительно» может быть оценена дипломная работа обучающегося, которая не носит исследовательского характера, не содержит анализа практического опыта по исследуемой проблеме, характеризуется непоследовательным изложением материала, не имеет выводов; в отзывах руководителя дипломной работы и рецензента имеются критические замечания; при защите работы обучающийся затрудняется отвечать на поставленные вопросы по теме, не знает теории вопроса, при ответе допускает существенные ошибки, иллюстративный материал к защите не подготовлен.

Оценка результатов защиты дипломной работы объявляется на открытом заседании ГАК после окончания защиты всех работ на данном заседании.

Обучающийся, выполнивший дипломную работу, но получивший при защите неудовлетворительную оценку, имеет право на повторную защиту. В этом случае государственная аттестационная комиссия может признать целесообразным повторную защиту обучающегося той же дипломной работы, либо вынести решение о закреплении за ним нового задания на выпускную аттестационную работу и определить срок повторной защиты, но не ранее, чем через год.

Обучающемуся, получившему оценку «неудовлетворительно» при защите дипломной работы, выдается академическая справка установленного образца. Академическая справка обменивается на диплом в соответствии с решением Государственной аттестационной комиссии после успешной защиты обучающегося дипломной работы.

Примерная тематика курсовых и дипломных работ

Тематика курсовых работ

1. Азиатская модель гостеприимства.
2. Ведущие российские туроператоры, специализирующиеся на горнолыжном туризме, и их характеристики (на конкретном примере).
3. Ведущие российские туроператоры, специализирующиеся на круизном туризме, и их характеристики (на конкретном примере).
4. Ведущие российские туроператоры, специализирующиеся на организации деловых поездок, и их характеристики (на конкретном примере).
4. Взаимодействие регионального хозяйства и туристской деятельности в России (на примере любого региона).
5. Виды услуг в гостинице.
6. Влияние профессиональных характеристик отдельного региона на организацию туристской деятельности в этом регионе.
7. Возможность туристской деятельности в отдельно взятом регионе России любого типа.
8. Гастрономический туризм Западной Европы.
9. География основных направлений делового туризма.
10. География основных направлений образовательного туризма.
11. Горнолыжные курорты Германии.
12. Горнолыжный туризм в Канаде.
13. Деловая культура в Арабских странах.
14. Деловая культура Востока.
15. Деловой туризм в США.
16. Детский туризм Западной Европы.
17. Европейская деловая культура общения.
18. Зимние виды туризма в странах Скандинавии.
19. Исследование туристского продукта ведущих российских туроператоров,

формирующих массовые туры на отдых российских граждан, на примере Турции (Египта, Таиланда; параметры: перечень услуг, стоимость тура, порядок бронирования).

20. Исследование туристского продукта ведущих российских туроператоров, формирующих массовые экскурсионные туры для российских граждан в Западную Европу, на примере Франции (Италии, Австрии; параметры: перечень услуг, стоимость тура, порядок бронирования).

21. Исследование туристского продукта ведущих российских туроператоров, формирующих массовые туры на отдых российских граждан, на примере Крыма или Абхазии (параметры: перечень услуг, стоимость тура, порядок бронирования).

22. Историко-культурное наследие Греции как важный компонент туристических ресурсов.

23. Историко-культурные ценности России как туристические ресурсы.

24. Круизный туризм.

25. Мировые лечебные центры (регион на выбор).

26. Национальные особенности делового общения.

27. Оздоровительный тур на примере Чехии.

28. Организация гостиничного бизнеса в Европе.

29. Организация и технология гастрономического выездного туризма в страну.

30. Организация и технология делового выездного туризма в страну.

31. Организация и технология детского и молодежного выездного туризма (на примере страны).

32. Организация и технология комбинированного пляжно-экскурсионного выездного туризма в страну.

33. Организация и технология лечебно-оздоровительного выездного туризма в страну.

34. Организация и технология морских зарубежных круизов (например маршрута).

35. Организация и технология образовательного выездного туризма в страну.

36. Организация и технология пляжного выездного туризма в страну.

37. Организация и технология религиозного выездного туризма в страну.

38. Организация и технология речных зарубежных круизов (например маршрута).

39. Организация и технология семейного выездного туризма (например страны).

40. Организация и технология событийного выездного туризма в страну.

41. Организация и технология спортивного выездного туризма в страну.

42. Организация и технология тематического выездного туризма в страну.

43. Организация и технология экологического выездного туризма в страну.

44. Организация и технология экскурсионно-познавательного выездного туризма в страну.

45. Организация и технология этнографического выездного туризма в страну.

46. Основные региональные характеристики, применяемые для определения в России туристских регионов.

47. Особенности организации автоперевозок туристов в выездных турах (на примере страны).

48. Особенности организации автоперевозок туристов в рамках выездных туров (на примере российского предприятия).

49. Особенности организации железнодорожных перевозок туристов в рамках

- выездных туров (на примере страны).
50. Особенности организации железнодорожных перевозок туристов в рамках въездных туров (на примере российского предприятия).
51. Особенности организации и предоставления дополнительных услуг в рамках въездных туров (на примере российского предприятия).
52. Особенности экологического туризма Америки.
53. Познавательный туризм в Центральной России.
54. Развитие туризма в Алтайском крае РФ.
55. Развитие туризма в Архангельской области РФ.
56. Развитие туризма в г. Санкт-Петербург и Ленинградской области
57. Развитие туризма в Греции: состояние, проблемы, перспективы.
58. Развитие туризма в Испании.
59. Развитие туризма в Пермском крае РФ.
60. Типы туризма в регионах, выделенных по признаку природной среды.
61. Традиции путешествий и зарождения туризма в эпоху античности.
62. Туризм в Индии.
63. Туризм в Черноморском побережье России.
64. Туристско-рекреационный потенциал Дальнего Востока РФ.
65. Экологический туризм в странах Карибского бассейна.
66. Экстремальный тур в странах Скандинавии.
67. Деловой и познавательный туризм в России и международной практике.
68. Карьерный рост персонала туристических фирм.
69. Методы управления конфликтами в туристском бизнесе.
70. Обеспечение безопасных условий на маршрутах (на конкретном примере).
71. Обучающие туры как способ получения новых знаний и повышения квалификации.
72. Организация транспортного обслуживания в гостиницах и туристических комплексах Республики Татарстан (на выбор обучающихся).
73. Перспективы развития экологического и научного туризма в Республике Татарстан.

Тематика дипломных работ

1. Разработка туристического маршрута по Республике Татарстан.
2. Разработка программы этнографического тура в Республике Татарстан.
3. Разработка событийного календаря в Республике Татарстан.
4. Разработка каталога туристических маршрутов на Европейском Севере России.
5. Проектирование экстремального тура выходного дня.
6. Разработка виртуальной экскурсии по достопримечательностям города Уфы.
7. Разработка каталога туристических маршрутов по Камчатке.
8. Разработка каталога туристических маршрутов по Магаданской области.
9. Природное и культурное наследие Швеции как туристский ресурс.
10. Разработка туристического маршрута на примере города Набережные Челны.
11. Создание электронной карты «Туризм в Татарстане».
12. Разработка туристского каталога «Европа».
13. Разработка каталога туристических маршрутов по Республике Татарстан.
14. Организация анимационных программ для целевых групп.

15. Разработка образовательного тура.
16. Разработка каталога туристических маршрутов на примере Мексики.
17. Рекламный тур как эффективный способ продвижения туристского продукта.
18. Разработка событийного тура в Италии.
19. Разработка экстремального тура по России.
20. Управление конфликтными ситуациями в туризме в туристской организации.
20. Разработка тура по Индии в рамках экзотического туризма.
21. Разработка тура выходного дня по сельскому туризму.
22. Разработка туристского продукта «Реки – жемчужное ожерелье Татарстана».
23. Разработка рекомендаций по обеспечению безопасности туристов в походе.
24. Разработка проекта мероприятий по совершенствованию рекламной деятельности на туристском предприятии.
25. Разработка рекомендаций по формированию и развитию маршрутов массового самодельного туризма в Республике Татарстан.
26. Разработка туристского продукта по организации активного отдыха в парковой зоне города Набережные Челны.

Литература

1. Глазков, В. Н. Методы научных исследований в сфере туризма и гостиничного дела: учебное пособие для вузов / В. Н. Глазков. – Москва: Издательство Юрайт, 2022. – 177 с. – (Высшее образование). – ISBN 978-5-534-13427-8. – Текст: электронный // Образовательная платформа Юрайт [сайт]. – URL: <https://urait.ru/bcode/497462>
2. Курсовые и выпускные квалификационные работы по специальности 43.02.10 Туризм: методическое пособие / А.Г. Киямова, А.А. Миронова. – Набережные Челны: НГПУ, 2021. – 57 с.
3. Положение о государственной итоговой аттестации выпускников по программам среднего профессионального образования в ФГБОУ ВО «НГПУ». Утверждено решением ученого совета от 26.12.2019 г., протокол № 13, приказ № 482-д от 26.12.2019 г.
4. Положение о порядке проведения промежуточной аттестации обучающихся в ФГБОУ ВО «НГПУ». Утверждено решением ученого совета от 26.12.2019 г., протокол № 13, приказ № 482-д от 26.12.2019 г., с изменениями и дополнениями от 30.12.2020 г., протокол № 14, приказ № 521-д от 30.12.2020 г.
5. Положение о порядке проведения текущего контроля успеваемости обучающихся в ФГБОУ ВО «НГПУ». Утверждено решением ученого совета от 26.12.2019 г., протокол № 13, приказ № 482-д от 26.12.2019 г., с изменениями и дополнениями от 30.12.2020 г., протокол № 14, приказ № 521-д от 30.12.2020 г.
6. Федеральные государственные образовательные стандарты [Электронный ресурс]. URL: <https://fgos.ru/>

Примеры оформления содержания

Тема: **Состояние и перспективы развития делового туризма в России**

Содержание

Введение	
Глава 1. Теоретические аспекты делового туризма.....	
1.1. Понятие и особенности делового туризма.....	
1.2. История делового туризма.....	
Глава 2. Состояние и перспективы развития делового туризма в России.....	
2.1. Состояние делового туризма в России.....	
2.2. Проблемы и перспективы развития.....	
Заключение.....	
Список использованных источников и литературы.....	
Приложение	

Тема: **Туристский продукт ведущих российских туроператоров, формирующих массовые туры на отдых российских граждан (на примере Турции)**

Содержание

Введение.....	
Глава 1. Туристский продукт и его свойства.....	
1.1. Понятие «туристский продукт», его составные части.....	
1.2. Основные потребительские свойства туристского продукта.....	
Глава 2. Туристский продукт российских туроператоров на примере Турции.....	
2.1. Операторы массового рынка.....	
2.2. Отличительные особенности туристского продукта для массового отдыха.....	
Заключение.....	
Список использованных источников и литературы.....	
Приложение	

Тема: **Тематические парки как объекты туризма**

Содержание

Введение.....	
Глава 1. Особенности тематических парков развлечений.....	
1.1. Тематический парк и его стандартное зонирование.....	
1.2. История развития парков развлечений.....	
Глава 2. Мировые тематические парки и их влияние на туристские потоки.....	
2.1. Характеристика крупнейших тематических парков.....	
2.2. Динамика посещаемости тематических парков.....	
2.3. Разработка туров.....	
Заключение.....	
Список используемых источников и литературы.....	

Образец введения курсовой работы

Введение

В настоящее время Россия располагает огромным потенциалом как для развития внутреннего туризма, так и для приема иностранных путешественников. У нее есть все необходимое - огромная территория, богатое историческое и культурное наследие, а в отдельных регионах - нетронутая, дикая природа. Территория России простирается с запада на восток на 10 тысяч километров и почти на 3 тысячи километров от северных арктических широт до южных субтропических. Разнообразие ландшафтов позволяет развивать множество видов туризма. У России есть курорты на южном Черном и северном Балтийском морях, что делает ее пригодной для пляжного отдыха, лечения и оздоровления на море. Крайний Север предоставляет шанс наблюдать северное сияние и отправиться в этнические туры к северным народам, а также участвовать в сафари на оленях по тундре.

Кроме природных и историко-культурных предпосылок развитию въездного туризма способствуют некоторые социальные факторы. Это высокая покупательная способность иностранных валют, обеспечение свободы перемещения на большей части территории страны, включая такие перспективные в туристском отношении районы, как Дальний Восток, Сахалин, Курильские острова, Урал, Север России, а также Нижний Новгород и Самару, города, закрытые ранее для иностранных туристов. Въездной и внутренний туризм в России представлен большим разнообразием его видов.

Наиболее активно развиваются следующие виды туризма: экологический, спортивный, экстремальный, горнолыжный, познавательный, деловой, лечебнооздоровительный, круизный, рыболовный и охотничий, событийный и гастрономический. Популярен также индивидуальный и детско-молодежный отдых.

Объемы международных контактов, связывающих Россию с зарубежными странами, постоянно растут, отчего приоритетом развития гостиничного бизнеса в России считается строительство комфортабельных, удобно расположенных конгресс отелей (как правило, категорий 4* и выше).

Во многих крупных промышленных и культурных центрах – Москве, Санкт-Петербурге, Мурманске, Архангельске, Самаре, Тольятти, Сочи, Екатеринбурге, Иркутске, Новосибирске, Владивостоке, Ростове-на-Дону и других городах – с каждым годом увеличивается число гостиниц, оснащенных всем необходимым для делового туризма, а старые модернизируются с учетом запросов бизнесменов. В России проводится не только множество крупных международных выставок, посвященных различным отраслям экономики и сферам производства, но и научные конференции и ярмарки для самого широкого круга посетителей. Они собирают массу специалистов из-за рубежа и России. В то же время в стране действуют филиалы и представительства сотен иностранных торговых фирм, авиакомпаний, банков, компаний средств связи, к которым приезжают новые сотрудники или партнеры из других городов.

При необходимости туристические фирмы предоставляют своим клиентам-бизнесменам не только стандартные - транспорт, размещение, питание, экскурсии, но и специфические услуги: собрать информацию о потенциальном партнере, перевести на другой язык документы, организовать встречу и прочее.

Особенностью делового туризма является то, что бизнес путешественники оставляют в стране гораздо больше денег, чем среднестатистические туристы. Поэтому Россия следует

примеру многих стран мира и почти каждый год принимает у себя множество международных форумов.

Актуальность темы обусловлена тем, что деловой туризм является одной из ведущих и наиболее динамично развивающихся отраслей мировой экономики. За свои невиданно быстрые темпы роста деловой туризм признан экономическим феноменом 20 столетия.

Цель курсовой работы – выявление состояния и перспектив развития делового туризма в России.

Объект исследования – туризм в России.

Предмет исследования – развитие делового туризма в России.

Задачи:

- раскрыть сущность и особенности делового туризма;
- рассмотреть историю развития делового туризма;
- проанализировать состояние и перспективы развития делового туризма в

России.

Работа состоит из введения, двух глав, заключения и списка использованных источников.

В первой главе рассматриваются.....

Вторая глава посвящена.....

Образец введения дипломной работы

В современном мире большое значение имеет понятие «туризм». Туризмом считается путешествие за пределы постоянного места жительства с обязательной ночевкой и с любой целью кроме заработка и смены постоянного места жительства, а также удовлетворение общественных потребностей (рекреационных, деловых, политических, образовательных и др.), связанных с необходимостью перемещения в пространстве масс людей.

С развитием туризма, появляется все больше и больше различных видов туризма. На сегодняшний день свое развитие по всему миру получили следующие виды: культурно-познавательный, лечебно-оздоровительный, экологический, религиозный и т.д.

Туризм стремительно развивается по всему миру, в том числе и в Татарстане. Туризм в Татарстане – одно из наиболее перспективных направлений социально-экономического развития республики. Казань является главным туристическим центром Республики Татарстан.

Казань – город в Российской Федерации, столица Республики Татарстан, один из крупнейших экономических, политических, научных, культурных и спортивных центров России. Казань имеет огромный рекреационный потенциал, для развития многих видов туризма, и некоторые из них уже получили развитие. Такие как: религиозный, культурно- познавательный, спортивный.

Несмотря на то, что Казань имеет огромный потенциал для развития туризма, он не полностью используется. Есть некоторые проблемы, устранение которых, поднимет уровень развития туризма в Казани, и начнет приносить большую прибыль.

Одной из таких проблем является однообразие предлагаемых туров. В основном, это экскурсии по известным достопримечательностям и религиозные туры. Учитывая однообразие туристических предложений, мы хотели бы предложить свое решение данной проблемы. На наш взгляд, можно ввести новые туристические продукты, например, гастрономические и деловые туры.

Первое направление уже получило развитие в г. Казань, но все эти туры ориентированы лишь на национальную татарскую кухню и не так востребованы. Мы предлагаем туристический продукт, с двумя разными вариантами: 1) национальная кухня разных народов мира; 2) необычные, специализированные кафе.

Деловой туризм также набирает свои обороты в городе. С развитием города, развивается и его экономика, и другие сферы, что привлекает деловых туристов, для заключения договоров, и проведения различных деловых мероприятий. Казань является идеальным местом, для развития делового туризма, так как в Казани огромный выбор бизнес-отелей, ресторанов высокого качества, ну и Казань просто красивый город, в котором есть на что посмотреть, и есть что показать деловым партнерам.

В связи с этим, нами была определена цель исследования – разработка новых туристических продуктов в городе Казань.

Объект исследования – город Казань.

Предмет исследования данной работы – развитие туризма в городе Казань.

Для достижения цели дипломной работы необходимо решить следующие задачи:

- раскрыть понятие «рекреационные ресурсы» и рассмотреть виды рекреационных ресурсов города Казань;
- охарактеризовать состояние и перспективы развития туризма в городе;
- разработать гастрономический и деловой туры в г. Казань.

Дипломная работа состоит из введения, двух глав и заключения, списка использованных источников и приложения. В первой главе рассматриваются.....

Вторая глава посвящена.....

Образец заключения курсовой работы

Заключение

Туризм – это временные выезды граждан России, иностранных граждан и лиц без гражданства с постоянного места жительства в оздоровительных, познавательных, профессионально-деловых, спортивных, религиозных и иных целях без занятия оплачиваемой в стране временного пребывания деятельностью.

Основным движущим фактором развития туризма – является туристско-рекреационные ресурсы.

Туристско-рекреационные ресурсы – это природные, исторические, социальнокультурные объекты, включающие объекты туристского показа, а также иные объекты, способные удовлетворить духовные и иные потребности туристов, содействовать поддержанию их жизнедеятельности, восстановлению и развитию их физических сил.

Туристские ресурсы можно подразделить на три большие группы: природные ресурсы; культурно-антропогенные ресурсы; инфраструктурные ресурсы.

Природные ресурсы существенным образом влияют на туристское движение, придавая ему определенное направление и формируя его структуру.

Культурно-исторические ресурсы создают привлекательность той или иной территории для развития туризма, прежде всего познавательного.

А инфраструктурные ресурсы – это важное условие для комфортного пребывания туриста.

Таким образом, туристско-рекреационные ресурсы имеют огромное влияние на развитие туризма в регионе.

Уральский район – богат всеми видами туристско-рекреационных ресурсов.

Природно-рекреационные ресурсы Урала представлены не только расчлененным рельефом, способствующим развитию множества видов активного туризма, но также гидроресурсами, биоресурсами и различными памятниками природы, которые привлекают огромное количество туристов.

Культурно-исторический потенциал района весьма разнообразен. На Урале имеются уникальные археологические памятники, архитектурные достопримечательности, множество памятников, связанных с развитием промышленности. Все это способствует развитию культурно-познавательного туризма.

Район имеет хорошо развитую инфраструктуру, что обусловлено высоким уровнем урбанизации территории, а также ее географическим положением. Через Урал проходят автомагистрали и железные дороги. Большинство областных городов связано с другими регионами авиалиниями.

Несмотря на то, что туризм в Уральском районе представлен различными видами, рекреационная сеть здесь слаборазвита. В каждой области имеются дома отдыха, санатории и различные по профилю курорты, но многие из них сейчас нуждаются в дополнительном финансировании и реконструкции.

В целом, Уральский район является перспективным для развития различных видов туризма, таких как: горнолыжный; водный туризм; пешеходный; приключенческий туризм; экологический туризм; конный туризм; охота и рыбалка; лечебнооздоровительный туризм; культурно-познавательный туризм; спелеотуризм.

Исходя из большого разнообразия природно-рекреационных ресурсов и повышенного интереса туристов к территории Урала, был разработан экологический туристский маршрут по национальным паркам Челябинской области.

Уникальность созданного тура заключается в том, что он охватывает сразу два уникальных природных комплекса – «Зюраткуль» и «Таганай», которые пользуются популярностью среди туристов, предпочитающих активные виды туризма. Данный тур

рассчитан не только для отдыха, но и для оздоровления, так как маршрут пролегает через экологически чистые лесные тропы национальных парков, что способствует снабжению организма кислородом и развитию физических способностей туристов.

Образец заключения дипломной работы

Заключение

В заключение данной работы можно сделать выводы: туризм в представлении большинства людей связан с отдыхом, новыми впечатлениями, удовольствием. Туристская индустрия постоянно развивается и совершенствуется, предлагая все новые услуги туристам, особенно молодежи, которой уже недостаточно традиционных видов туризма, ей надоела пресыщенность комфортом, спокойным отдыхом в отелях. Любой, кто хоть раз побывал в горах или принимал участие в сплаве по бурной реке, тот никогда не забудет увиденного и пережитого. Такой молодежью движут разные мотивы: желание приключений, вызов самому себе, желание выделиться среди других, быть первым; экстремальный спорт провоцирует мощный выброс адреналина и тем самым удовлетворяет того, кто в этом адреналине нуждается. Некоторых привлекает наличие элемента борьбы в целях доказательства совершенства человека и безграничности его воли к достижению поставленной цели. Возникает необходимость в создании условий для активного отдыха.

Активные виды туризма предусматривают виды отдыха и путешествий, развлечений, спорта, требующие значительного физического напряжения и доступные не всем категориям туристов.

Экстремальный туризм подразумевает путешествия с высоким риском для здоровья, физическими нагрузками и адреналином. Он состоит из различных водных, воздушных, наземных и других видов туризма, которые обеспечивают физические нагрузки и даже опасность для здоровья человека. Экстремальный туризм имеет свои категории сложности. Британская компания «Exodus» – мировой лидер приключенческого туризма – использует буквенные обозначения для каждого способа передвижения во время путешествий, ими разработана шкала от А до Е.

В работе сравниваются два региона – Краснодарский и Дальний Восток. Природа Дальнего Востока благоприятна для развития охотничьего туризма, но только со специальной лицензией, так как некоторые виды животных и птиц находятся под охраной. Так же Дальний Восток благоприятен для «зимних» видов экстремального туризма, например, для альпинизма, горных лыж, пеших и джайлоо-туров. Краснодарский край имеет большую предрасположенность к развитию экстремального туризма, чем Дальний Восток, так как там благоприятный климат для водных видов туризма, хорошие условия для горных, но охотничий туризм там будет развиваться хуже, так как многие виды животных находятся под охраной. Оба края имеют перспективы развития ещё некоторых видов экстремального туризма, а некоторые не могут быть развиты из-за особенностей природных условий и ресурсов.

Если сравнивать созданные экстремальные туры, то большим спросом будет пользоваться тур в Краснодарский край. Это можно объяснить тем, что туры в Краснодарский край обойдутся дешевле из-за расстояния перелёта, более развитой инфраструктуры и массовости посещения.

Мы считаем, что экстремальный туризм на Дальнем Востоке будет пользоваться большой популярностью среди российских и зарубежных туристов, если их заинтересовать, дать хорошую рекламу и развить желание там побывать. Активный туризм имеет большие перспективы для развития в нашей стране.

Примерная схема доклада на защите дипломной работы

При подготовке текста доклада следует использовать содержание введения и заключения дипломной работы, из которых взять все самое важное и значимое. При подготовке текста особое внимание следует уделить четкости и лаконизму формулировок.

Уважаемые члены экзаменационной комиссии!

Вашему вниманию предлагается дипломная работа на тему _____.

Разрешите доложить основные результаты дипломного исследования. (Далее необходимо сказать несколько слов об актуальности темы дипломной работы, о ее важности и значимости. Эта часть берется из введения дипломной работы.)

Актуальность и значимость проблем _____предопределили выбор темы дипломного исследования.

Целью дипломной работы явилось изучение, анализ и обобщение проблем

(вопросов) _____ исследования обусловила необходимость решения следующих задач:

Целевая направленность

1. Анализ и обобщение материалов по избранной теме из литературных источников и результатов практической деятельности организации (предприятия).

2. Выявление закономерностей в области _____, положительных моментов и недостатков в этой сфере.

3. Определение способов и средств по устранению выявленных недостатков и путей повышения эффективности решения исследуемой проблемы. Предметом дипломного исследования явились вопросы. Объектом исследования избраны _____.

При написании дипломной работы использованы труды российских и зарубежных ученых, нормативные документы. Всего _____наименований литературных источников. Работа состоит из введения, _____ глав, заключения, списка литературы и приложений.

По результатам проведенного дипломного исследования сделаны следующие выводы: (Выводы берутся из заключения дипломной работы. Первый вывод для любой дипломной работы должен еще раз подтвердить актуальность и важность ее проблематики. Остальные выводы формулируются на основе содержания конкретной работы и могут не соответствовать предлагаемой схеме. Количество выводов должно быть не менее трех-четырех. Их оптимальное количество – пять-шесть).

Во-первых, работа, проведенная в рамках дипломного исследования, подтвердила актуальность его темы. На сегодняшний день решение проблем особенно важно _____ для _____.

Во-вторых, в российской и зарубежной научной литературе предлагаются различные подходы к решению вопросов _____ (или: среди изученных точек зрения российских и зарубежных авторов

по проблеме _____ нет единства мнений относительно _____).

В-третьих, наиболее распространенной точкой зрения на решение проблемы _____ является _____. (Здесь надо кратко раскрыть основное содержание используемых подходов к решению проблемы. Дать им свою оценку, т. е. отметить их положительные и отрицательные стороны, возможность и проблемы практического использования и вероятный эффект от их применения.) В-четвертых, в рамках дипломного исследования нами самостоятельно на основе _____ данных

проведен анализ (или расчет) _____. По результатам анализа сформулированы выводы относительно _____.

В целом проведенный анализ позволил выявить (вскрыть, рассчитать и т. п.) _____, что служит подтверждением возможности и целесообразности практической реализации предлагаемых в научной литературе методов анализа.

В-пятых, нами предложено _____.

(Здесь желательно дать хотя бы одну рекомендацию-предложение относительно выбранной темы дипломного исследования.) Спасибо за внимание!

Критерии оценки дипломной работы членами ГЭК**1. Оценка работы по формальным критериям**

- 1.1 Использование литературы (достаточное количество актуальных источников, достаточность цитирования)
- 1.2 Качество оформления дипломной работы
- 1.3 Логическая стройность исследования (согласованность теоретической и эмпирической глав дипломной работы)

2. Оценка работы по содержанию

- 2.1 Обоснование актуальности исследуемой проблемы
- 2.2 Содержательность и глубина проведенного теоретического анализа проблемы
- 2.3 Адекватность используемых методов и методик исследования целям и задачам дипломной работы
- 2.4 Корректность применения математических методов исследования в эмпирической части дипломной работы
- 2.5 Качество интерпретации полученных результатов и обоснованность сформулированных выводов
- 2.6 Практическая значимость проведенного исследования
- 2.7 Неучтенные достоинства работы

3. Оценка процедуры защиты

- 3.1 Качество доклада (соответствие содержанию работы, полное раскрытие основных значимых положений работы)
- 3.2 Качество и использование презентационного материала (соответствие содержанию доклада, наглядность, достаточный объем)
- 3.3 Качество ответов на вопросы (полнота, глубина, оригинальность мышления)